

## ZADARMO

Noviny o živote v Bratislave sú distribuované každé dva týždne do všetkých mestských častí.

EV 3101/09 - ISSN 1335-5228

IČO: 35712058

Vydáva NIVEL PLUS s.r.o.,

Ivanská cesta 2D, 821 04 Bratislava

Tlačí MAFRAPRINT

Roznáša spoločnosť SUREMA spol. s.r.o.

# Bratislavské Noviny

Aktuálne  
správy o dianí  
v Bratislave

nájdete aj na  
[www.banoviny.sk](http://www.banoviny.sk)

a aj na Facebooku  
[www.facebook.com/banoviny](http://www.facebook.com/banoviny)  
Píšte, pýtajte sa, komentujte

Piatok 12. júna 2020

Pressburger Zeitung - Pozsonyi Újság - Nova Posoniensia

Ročník XXIII. - Číslo 12

## 2 Pravidlá pre e-kolobežky

Zdieľané elektrické kolobežky sa tešia veľkej popularite, mnohých ľudí však rozčuluje napríklad to, že sú pohodené na rôznych miestach. Magistrát navrhol pravidlá, ako by mali fungovať.

## 4 Legenda sa vracia Bratislavčanom

Hlavné mesto sa opäť stane výlučným vlastníkom budovy Lekárne u Salvátora. Plánuje ju zrekonštruovať a sprístupniť verejnosti.

## 14 Plány, ktoré škrtla korona

Zisťovali sme, ako sa mesto a mestské časti popasujú s obrovským výpadkom financií, ktoré zapríčinila hrozba pandémie nového koronavírusu.

## 18 Utajená história Mosta SNP



Prečítajte si exkluzívnu výpoveď inžiniera, ktorý prehovoril o problémoch pri stavbe po takmer 50 rokoch. Poskytol nám aj unikátne fotografie.



Posledné prípravy na kúpalisku Delfín.

## Bazény sú napustené, kedy sa okúpeme a čo musíme strpieť?

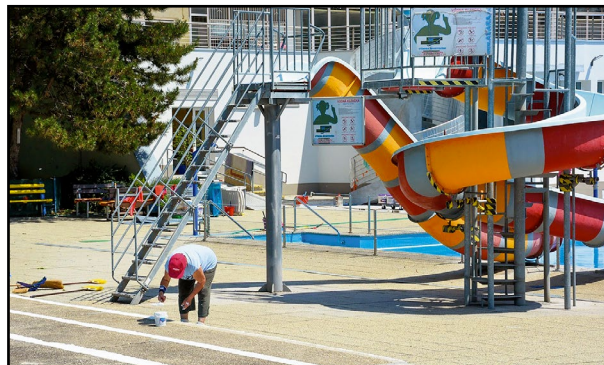
BRATISLAVA Letné kúpaliská v našom meste sa už pripravujú na sezónu, zamestnanci čistia a upravujú okolie bazénov, mnohé sú napustené. Otvoriť by sa mali o pár dní, relax pri vode si však budeme užívať inak, ako sme zvykli v časocho „bez korony“.

Hneď po tom, ako krízový štáb oznámil, že od 3. júna môžu fungovať aj kúpaliská, prevádzkovateľ petržalskej Matadorky začal hľadať plavčíkov a tiež výpomoc do bufetu, výčapu a pri grile. Otvoriť plánuje v druhej polovici júna, ak stihne pripraviť všetko podľa pokynov hygienikov a vyjde aj počasie. Opatrne sa k termínu otvorenia sezóny vyjadril riaditeľ mestskej organizá-

cie STaRZ, ktorá spravuje 6 letných kúpalísk (Delfín, Tehelné pole, Rosnička, Lamač, Rača a Krasňany) a tiež Areál zdravia Zlaté piesky. „Predpokladáme, že kúpaliská Delfín, Tehelné pole, Rosničku a Zlaté piesky otvoríme po 15. júni. Malo by sa tak udiť nielen v závislosti od nevyhnutných rozhodnutí

a povolení k ich prevádzke od Regionálneho úradu verejného zdravotníctva Bratislava, ale i nevysspytateľného počasia. Otvorenie zvyšných letných kúpalísk (Krasňany, Lamač a Rača) by sa malo udiť následne v krátkom čase,“ informoval nás Ladislav Križan.

*Pokračovanie na str. 8*



Prevádzka toboganov je povolená, pitné fontánky nie.

## Pokút má byť ešte viac

BRATISLAVA

Mestská polícia plánuje naďalej znižovať počet priestupkov, ktoré sa vybavujú iba napomenutím.

Vyplyva to zo správy o plnení úloh mestskej polície hlavného mesta za rok 2019, o ktorej rokovalo mestské zastupiteľstvo koncom mája. Mestská polícia zistila vlni 54 961 priestupkov, pričom 36 695 z nich sa riešilo v blokovom konaní na mieste (policajti vybrali na pokutách takmer 670-tisíc eur). Naopak, iba napomenutím sa vlni uzavrelo 13 622 priestupkov, čo je o 4 196 menej ako rok predtým – je to dôkaz, že mestskí policajti postupujú oveľa prísnejšie.

Vedenie mestskej polície to pokladá za pozitívny jav. „O pozitívny jav ide preto, že percento napomenutí sa dlhoročne pohybovalo okolo 30, čo je údaj neprimeraný k povahe spáchaných priestupkov v tom zmysle, že napomenutia boli a aj v súčasnosti sú často ukladané napriek tomu, že na to nie sú zákonom splnené podmienky,“ zdôvodňuje. No hoci sa polícii podarilo za minulý rok zvýšiť priemernú výšku blokových pokút o 2,2 percenta, stále to nepovažuje za uspokojivý stav. Blokové pokuty sa vrah vzhľadom k povahe spáchaných priestupkov často ukladajú v nedôvodne nízkych sadzbách, a to pre dlhoročné nesprávne návyky. (bn, TASR)

**BRATISLAVSKÉ NOVINY**

nájdete aj vo vybraných predajniach Kraj a Terno.





## Slovo k veci

## Pes bratislavský

Novú osvetovú kampaň spustil magistrát: vzťahy medzi psičkarmi a nepsičkarmi má zlepšiť Pes bratislavský.

Zjednodušené, ide o to, aby si chovatelia psíkov nielen uvedomovali, ale aj plnili svoje povinnosti. Teda napríklad poctivo upratovali kôpky z chodníka či trávnik, ktoré zanechal ten ich „pes bratislavský“.

Nie je to hocijaká rasa, ale šťastný a spokojný pes, ktorý neobťažuje druhých, neníči cudzí majetok a je vychovaný. Takto ho definuje magistrát, ktorý verí, že vďaka kampani bude v našom meste viac zodpovedných psičkárov a viac tolerantných nepsičkárov.

Problémom je tiež púšťanie psov bez vódzky na miestach, kde to nie je povolené, dokonca v lesoparku. Pritom aj malý pes veľkosti jazvečička dokáže uštváť či roztrhať srnku alebo danieľa – a stáva sa to často, ako upozorňuje organizácia Mestské lesy v Bratislave.

Táto osvetová kampaň podľa magistrátu na 950 eur plus DPH. Uvidíme, či zaberie, ignorantským chovateľom totiž nechýbajú ani tak informácie ako ohľaduplnosť. A treba dodať, že rozčuľujú nielen nepsičkárov (akokoľvek tolerantných), ale aj zodpovedných psičkárov.

Anna Čapková

**TRIV**  
BYTY • KANCELÁRIE • TREZORY • KLAVIRE  
**ŠTAHOVANIE.sk**  
NÁKLADNÁ DOPRAVA  
EXPORTNÉ BALENIE  
SKLADOVANIE

0905 616 329  
02/ 6542 2387

## TIP OD VÁS Zdieľané kolobežky sú super, čo nám teda prekáža?

BRATISLAVA

Zdieľané elektrické kolobežky sú v Bratislave k dispozícii v stovkách kusov a tešia sa veľkej popularite. Mnohých ľudí však rozčuľuje, keď sú rozhádzané na chodníkoch alebo ich kolobežkári ohrozujú bezohľadnou jazdou.

Magistrát pripravil konkrétne odporúčania pre operátorov zdieľanej mobility, ktorí požívajú elektrické kolobežky, ale aj elektrické mopedy, motorčiky či bicykle. Napríklad pri jazde v pešej zóne navrhuje rýchlosť 10 km/h (najviac 15 km/h) a odporúča tiež, kde by mali byť tieto dopravné prostriedky zaparkované – podľa možnosti paralelne s chodníkom či pri stojanoch na bicykle tak, aby neblokovali iné zdieľané služby.

Pritom už teraz platia pre viaceré situácie jasné pravidlá, ktoré určuje Zákon o cestnej premávke – práve pre rozmach kolobežiek s pomocným motorčekom



Podľa odporúčaní magistrátu e-kolobežky nesmú byť zaparkované ani na zastávkach MHD, realita je často iná.

sú od vlaňajšieho decembra upravené. Zjavne ich však nie všetci e-kolobežkári ovládajú a strpčujú tak život iným. Z pohľadu zákona sú pritom vodičmi nemotorového vozidla, chodcami sú iba jazdci na klasickej kolobežke.

Naša čitateľka, ktorá si želá zostať v anonymite, upozornila v tejto súvislosti na viacero paragrafov spomínaného zákona, ktoré mnohí jazdci na elektrických kolobežkách ignorujú. Vyplýva z neho napríklad to, že jazdiť majú predovšetkým po cyklistickej cestičke a cestách. „Po chodníku, bez ohľadu na to, či sú tam iní chodci

alebo nie, smú kolobežkári jazdiť iba rýchlosťou neprevyšujúcou rýchlosť chôdze, teda približne 5 km/h,“ pripomína Bratislavčanka.

Mimochodom, pravidlá, ktoré navrhol magistrát, sú v tomto prísnejšie – podľa nich má operátor zdieľaných e-kolobežiek „zabezpečiť, aby užívatelia nejazdili na chodníkoch, ale využívali existujúce cyklotrasy a cesty“.

Realita je často úplne iná, mnohí jazdci bežne prefrčia po chodníku rýchlosťou ako o preteky. A po dojazdení odparkujú zdieľanú kolobežku pokojne hoci v strede chodní-

ka. Aj tu sú pritom paragrafy jasné.

„Biznis model zdieľaných kolobežiek je založený na premise, že ju užívateľ nechá v princípe kdekoľvek na konci svojej cesty, takisto kdekoľvek si ju nájde na začiatku cesty. Avšak zákon nedovoľuje kolobežky nechávať len tak na cestičkách pre cyklistov ani na chodníkoch, kde prekážajú,“ upozorňuje naša čitateľka. Uznáva, že kolobežka s motorčekom je super vec, ideálne však v rukách zodpovedného majiteľa.

„Netreba zabúdať ani na mladú významnú časť nás tiež Bratislavčanov – dôchodcov či chudobnejších ľudí alebo nevidiacich, ktorí nikdy nebudú zákazníkmi zdieľaných kolobežiek. Zelený bordel im prekáža pri presunoch po chodníkoch, a zároveň sa boja ozvať, lebo sa cítia nepriamo zastrašovaní, keďže nie sú ‘moderní’,“ podotýka s tým, že práve pre tento dôvod si neželá uviesť svoje meno.

Firma Bolt, ktorá v Bratislave prevádzkuje zdieľané zelené kolobežky, sa snaží riešiť parkovací chaos. „Pravidelne diskutujeme s magistrátom už od počiatku našich plánov na

spustenie služby v Bratislave. Jednou z tém, o ktorej komunikujeme, je aj problematika parkovania. Momentálne plánujeme zaviesť odporúčané miesta na parkovanie, ktoré budú viditeľné v aplikácii,“ uviedol pre náš web banoviny.sk Roman Sysel zo spoločnosti. (bn)

Foto: ac

## Ako chuť mestský med?



STARÉ MESTO

Bratislava má svoj mestský med zo strechy magistrátu! Ako prvý ho ochutnal primátor Matúš Vallo a tvrdí, že je fantastický.

Primátor zverejnil na sociálnej sieti aj video z medobrania. „Na strechu magistrátu sme v spolupráci s projektom Uletená včela umiestnili dva úle. 120 000 včielok usilovne pracovalo na tvorbe 40 kg medu, ktorý sme v týchto dňoch stáčili,“ informoval. Polovica medu zostane mestu, poslúži ako dar pri rôznych príležitostiach. „Samozrejme, včielkam sme v úloch ešte nechali dostatočné množstvo medu na prežitie zimy,“ ubezpečil Matúš Vallo. (bn)

Foto: shutterstock



Práce na rekonštrukcii Dúbravsko-karlovej radiály pokračujú.

## Ktoré projekty škrtla mestu korona?

BRATISLAVA

Pokles príjmov v miliónoch eur, stopka pre viaceré projekty, výrazné šetrenie v bežných výdavkoch – aj takýto výpadok má na Bratislavu koronakríza. V čom dokáže mesto pokračovať a čo posúva na lepšie časy?

Hlavné mesto odhaduje fiškálny dopad koronakrízy vo výške približne 45 miliónov eur, čo je 13 percent bežného rozpočtu na rok 2020. „Najväčšiu časť predstavu-

je výpadok v dani z príjmu fyzických osôb, ktorú štát rozdeľuje medzi samosprávy. Podľa prognózy ministerstva financií bude tento výpadok pri 7- až 12,5-percentnom poklese HDP tvoriť 12 až 17 miliónov eur pre hlavné mesto,“ spresnila hovorkyňa magistrátu Katarína Jánošíková. Mesto preto muselo odložiť nákup nových 70 kĺbových autobusov pre Dopravný podnik Bratislava, čo je najväčší z ohrozených veľkých pro-

jektov. Primátor Matúš Vallo vyčíslil, že dopravný podnik strácal počas koronakrízy 4 milióny eur mesačne.

Ďalším dôsledkom je, že sa zrekonštruje menej ciest a chodníkov. Ešte koncom februára magistrát avizoval, že opraví 57 km jazdných pruhov namiesto pôvodne plánovaných 12 km, rátať sa tiež s oveľa väčším rozsahom zrekonštruovaných chodníkov a skvalitnením verejných priestorov, a to aj

vďaka 12 miliónom eur navyše vybraných na dani z nehnuteľností. Ktoré konkrétne cesty či chodníky si pre „koronu“ budú musieť na opravu počkať, magistrát nespresnil.

Už rozbehnuté väčšie investičné projekty hlavného mesta sa zatiaľ nezastavovali, no ak by sa situácia výrazne zhoršila, aj k tomu môže dôjsť. V čom sa bude určite pokračovať? „Plánujeme pokračovať v zavádzaní celomestskej parkovacej politiky a tiež pokračujeme v modernizácii Dúbravsko-karlovej radiály a vo výstavbe petržalskej električky,“ uviedla hovorkyňa. „Keďže však všetky doteraz dostupné prognózy sú predbežné a skutočné dopady budú okrem dlhky trvania pandémie závisieť od konkrétnych opatrení štátu a vývoja v ostatných krajinách, situáciu budeme monitorovať a reagovať na jej vývoj.“

Ako sú na tom mestské časti čítajte na str. 14. (ac)

Foto: Marian Dekan

## 5 užitočných rád, ako si vybrať správnu klimatizáciu

Aj vy zvažujete kúpu klimatizácie, aby ste počas horúcich dní v pohode zvládli pobyt doma, ale neviete, na čo si dať pozor? Pripravili sme pre vás zopár tipov.

### Stavte na skúsených odborníkoch

Klimatizácia je zariadenie, ktoré by doma malo slúžiť roky. Preto je pri jej výbere dôležité spoľahnúť sa hlavne na dodávateľa, ktorý má dostatok skúseností a vie vám okrem kvalitnej klimatizácie a poradenstva pri výbere ponúknuť aj odbornú montáž a ďalšie benefity. Môže to byť napríklad predĺžená záruka, možnosť rozložiť si platbu na dlhšie časové obdobie alebo mimoriadne cenové akcie. Pri rozhodovaní by vám mohli pomôcť aj reálne referencie spokojných zákazníkov, ktoré bude mať každý dobrý predajca klimatizácií zverejnené na svojej webovej stránke. Dobrým znakom seriózneho predajcu je aj kvalitný zákaznícky servis v podobe profesionálnej zákazníckej linky či online služieb. Nechcete predsa pri riešení prvého servisu klimatizácie naraziť na dodávateľa, ktorý má nedostupné mobilné číslo alebo neexistujúcu webovú stránku.

### Úsporná klimatizácia šetrí vaše peniaze

Nebudeme si klamať, klimatizácia do určitej miery zvýši nielen váš komfort, ale aj spotrebu elektriny v domácnosti. Okrem chladenia v letných horúčavách dokáže v prípade potreby aj vykurovať, odvlhčovať, ventilovať alebo čistiť vzduch. Môžete ju tak využívať prakticky počas celého roka. „Zákazníkom sa rozhodne oplatí vybrať si zariadenie, ktoré má energetickú triedu A+ až A+++ .Tieto úspornejšie klimatizácie

fungujú perfektne a nespotrebiť počas prevádzky toľko elektriny. Navyše, našim zákazníkom ako bonus ponúkame ku každej klimatizácii 20 % zľavu na elektrinu,“ hovorí Lenka Gergelová, produktová manažérka pre klimatizácie od ZSE.

### Zvážte možnosť klimatizácie na splátky

Ak na klimatizáciu nechcete minúť vaše úspory, môžete si ju zaobstarať na výhodné splátky. V ZSE majú v ponuke úsporné klimatizácie už od 35 € mesačne s dopravou a montážou v cene, s výhodnejšou elektrinou až o 20 %, s pravidelnou ročnou prehliadkou v cene a zárukou počas platnosti zmluvy.

### Tichá klimatizácia, o ktorej ani neviete

Vedeli ste, že najmodernejšie klimatizácie pracujú tak potichu, že sa to dá porovnať k šumu padajúceho lístia (20 - 30 dB)? Nemusíte mať tým pádom obavy, že vás cez deň alebo v noci bude rušiť nejaký hluk, pretože o klimatizácii prakticky ani nebudete vedieť. Stačí si len vybrať tú správnu.

### Klimatizácia ako vkusný doplnok do domácnosti

Prečo by práve klimatizácia nemohla byť tým najzaujímavejším doplnkom vo vašom byte? Áno, klimatizácia by mala byť tichá, ale vôbec nemusí byť nenápadná, čo sa týka vzhľadu. „Naším zákazníkom ponúkame možnosť vybrať si z 21 farebných dizajnov klimatizácií. V ponuke sú napríklad dizajny v štýle dreva, kameňa, umelecké či detské motívy,“ doplnila Lenka Gergelová zo ZSE.

Viac o ponuke výhodných klimatizácií sa dozviete na [www.zse.sk/klima](http://www.zse.sk/klima).

**KRAJ**  
Moderné slovenské POTRAVINY

Ešte KRAJšie nákupy S VERNOSTNOU KARTOU

Získajte množstvo výhod:

- Narodeninová zľava 5 % na KAŽDÝ nákup počas 7 dní
- Seniorská zľava 1 % na KAŽDÝ nákup
- Na meniny nakupujete po celý deň o 1 % lacnejšie
- Zbierajte body a získajte 5 % a 10 % zľavy na nákup
- Každý týždeň zľava až 20 % na vybranú kategóriu produktov

Viac info na: [www.krajpotravin.sk](http://www.krajpotravin.sk)

**ART INVEST**  
OBRAZY NAJLEPŠIE PREDÁTE V AUKCII  
Žiadne poplatky  
Galeria Art Invest  
Dobrovíčova 7, Bratislava  
Info: 0905 659 148  
[www.artinvest.sk](http://www.artinvest.sk)

**ZSE**

Doma vás ochladí nielen moja zmrzlina, ale aj klíma od ZSE

Až 21 farebných dizajnov

Barbara Szalaiová  
moderná zmrzlinárka

[www.zse.sk/klima](http://www.zse.sk/klima)



## Nové centrum pre seniorov

STARÉ MESTO

Na rohu Dobšinského a Palárikovej ulice pribudlo nové seniorcentrum.

S realizáciou projektu v hodnote 2,2 milióna eur sa začalo v októbri 2018. Pripravilo ho bývalé vedenie miestneho úradu, nové vedenie následne začalo s budovaním zariadenia doslova na zelenej lúke. Stavbu realizovala developerská a stavebná spoločnosť, ktorá vzišla z verejného obstarávania. Nové zariadenie opatrovateľskej služby, ktoré skolaudovali v predstihu, má kapacitu 42 miest. Poskytovať bude krátkodobé opatrovanie od týždňa až do niekoľkých mesiacov. (ms, ts)

## Dáždniková ulica je späť

STARÉ MESTO

Galéria Nedbalka opäť otvorila dáždnikovú ulicu na Nedbalovej ulici v centre mesta. Pozrieť si ju môžete do konca septembra.

„Tento obľúbený projekt sme zaradili do stálych aktivít galérie Nedbalka a dnes vidíme nádherný výsledok,“ skonštatovala spoluzakladateľka a majiteľka galérie Miloslava Pašková. Tentoraz je dáždniková ulica inšpirovaná dielom Ludovíta Fullu Návrh mozaiky pre EXPO v Montreale (1967). (TASR)

**od 1150 € od 1390 €**

**ZADARMO:**  
60 písmen, doplnky do 70 €, doprava do 100 km,

**AKCIA:**  
betónový základ zľava 50% zľava 15%, pre dôchodcov 20%

Kontakt: Šancova ulica 112 (v budove Tržnice), Bratislava  
0905 320 476, 0918 504 385  
031 780 4240  
www.kamenarstvo-andrassy.sk

## Legendárna lekáreň sa vracia Bratislavčanom



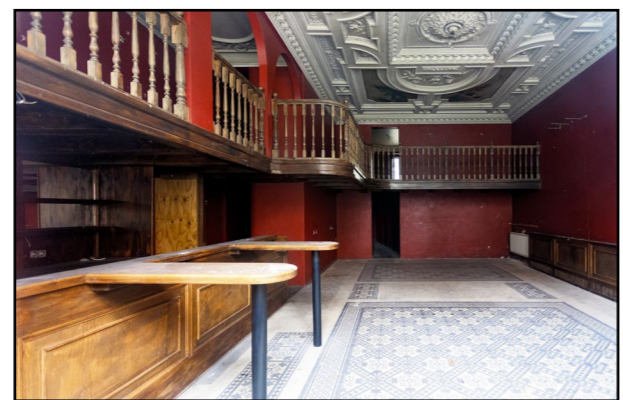
Socha Krista Spasiteľa na fasáde budovy.

STARÉ MESTO

**Ikonická stavba Lekárne u Salvátora v Starom Meste sa vracia Bratislavčanom. Túto národnú kultúrnu pamiatku chce mesto zrekonštruovať a získať do vlastníctva aj unikátny mobiliár.**

Bratislava sa opäť stane výlučným vlastníkom budovy legendárnej Lekárne u Salvátora na Panskej 35 v Starom Meste. Mestské zastupiteľstvo nedávno schválilo zmenu polovice tejto nehnuteľnosti, ktorá dnes patrí súkromníkovi, za nebytový

z 80. rokov minulého storočia v mestskej časti Devín. Otvára sa tak cesta k rekonštrukcii ikonickej stavby a jej vráteniu Bratislavčanom či turistom. Nádherný dom, ktorý patrí k najfotografovanejším v historickom centre nášho mesta, dal v roku 1904 postaviť bohatý prešporský lekárnik Rudolf Adler. Obrazovú výzdobu stropov vytvorila jeho dcéra, výtvarníčka Róza. Na budove sa dodnes vyníma socha Krista Spasiteľa od významného výtvarníka Alojza Rigeleho, ako aj názov lekáreň v slovenskom, nemeckom a maďarskom jazyku. Zachovali sa i pôvodný strop a podlaha. Vzácný, stovky rokov starý nábytok kúpil od jeho vtedajšej majiteľky v roku 1996 trenčiansky podnikateľ, ktorý ho na protest proti vysokému nájmu zo strany mesta demontoval, následne skončil zakonzervovaný v sklade v Trenčianskych Tepliciach. Ako vypátrala televízia JOJ, mobiliár dnes už vlastní vášnivý zberateľ Erik Kovács z Nového Mesta nad Váhom. „Hlavné mesto má záujem získať aj mobiliár s cieľom čo najvernejšie zachovať unikátny genius loci tohto priestoru, prípadná dohoda v budúcnosti bude závisieť od ponúkaných možností,“ uviedla hovorkyňa magistrátu Katarína Jánošíková. (ms)



Pôvodný strop aj podlaha sa zachovali.

**#BaumitDOMAjstruj**

**Vymaluj svoj domov a bývaj zdravo!**

**Riešenia Baumit Klima**  
Využi toto leto naplno s produktmi Baumit Klima pre zdravé bývanie. Riešenie pre rýchlu a jednoduchú obnovu interiérových stien obsahuje farbu **Klima Color** až v 285 farebných odtieňoch a stierku **Klima Finish** vhodnú na stierkovanie či opravu nerovností.

Podrobnosti o produktoch a kalkulačku na presný výpočet množstva potrebného materiálu nájdete na našej stránke [www.baumit.sk](http://www.baumit.sk)

**ZdravéBývanie**

z roku 1727, ktorého rozmerom sa prispôbila aj stavba budovy.

Lekárne spolu s historickým nábytkom prežila všetky režimy: Rakúsko – Uhorsko, prvú Československú republiku, vojnovú republiku 1939-45 i vládu komunistov. Slúžila až do roku 1996, počas riešenia reštitučných nárokov zanikla. Neskôr došlo k privatizácii časti budovy, ktorá odvtedy viackrát zmenila majiteľa a v súčasnosti už celé roky chátra.

Na budove sa dodnes vyníma socha Krista Spasiteľa od významného výtvarníka Alojza Rigeleho, ako aj názov lekáreň v slovenskom, nemeckom a maďarskom jazyku. Zachovali sa i pôvodný strop a podlaha.

Vzácný, stovky rokov starý nábytok kúpil od jeho vtedajšej majiteľky v roku 1996 trenčiansky podnikateľ, ktorý ho na protest proti vysokému nájmu zo strany mesta demontoval, následne skončil zakonzervovaný v sklade v Trenčianskych Tepliciach. Ako vypátrala televízia JOJ, mobiliár dnes už vlastní vášnivý zberateľ Erik Kovács z Nového Mesta nad Váhom.

„Hlavné mesto má záujem získať aj mobiliár s cieľom čo najvernejšie zachovať unikátny genius loci tohto priestoru, prípadná dohoda v budúcnosti bude závisieť od ponúkaných možností,“ uviedla hovorkyňa magistrátu Katarína Jánošíková. (ms)

Foto: Marian Dekan

Viac foto na [www.banoviny.sk](http://www.banoviny.sk)

**Nevyhádzajte knihy darujte ich nám**  
Kontakt: 0907 701786

# Na obľúbený projekt Deti a architektúra sa môžu žiaci tešiť aj tento rok

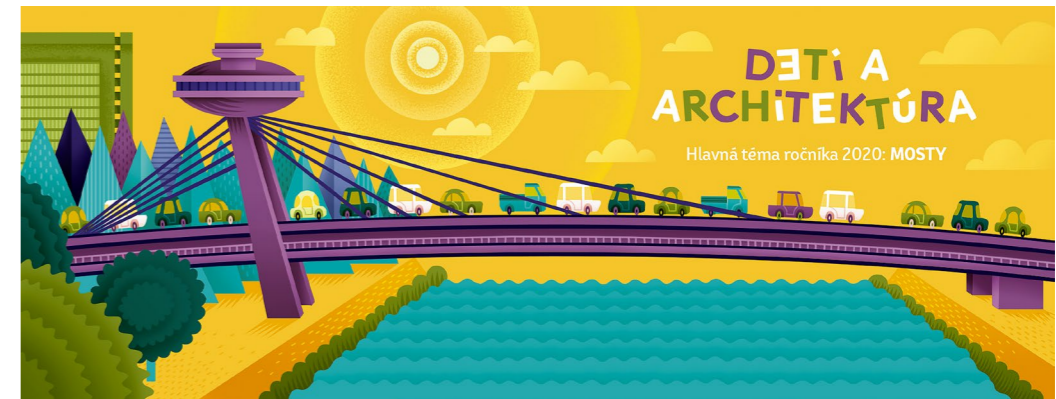
Mosty sú unikátne stavebné diela, ktoré spájajú krajinu a umožňujú ľuďom rýchlejšie a bezpečnejšie sa prepravovať z miesta na miesto. História staviteľstva dokazuje, že mosty sú staré ako ľudstvo samé.

V minulosti stačil obyčajný kmeň stromu, dnes sú mosty neuveriteľne konštrukčne náročnými stavbami, ktoré sú nielen vizuálne pekné, ale najmä konštrukčne a staticky bezpečné. Práve o mostoch bude ďalší ročník inovatívneho vzdelávacieho projektu Deti a architektúra, ktorý je určený pre žiakov z celého Slovenska.

Projekt pripravuje občianske združenie EUROARCH a expertka na digitálne vzdelávanie Lucia Lalka. Spolu s hlavným partnerom projektu, developerskou spoločnosťou J&T REAL ESTATE (JTRE), začali na príprave už 6. ročníka.

### Deti a architektúra je slovenský unikát

Projekt je určený žiakom 5. a 6. ročníka základných škôl a žiakom primy a sekundy osemročných gymnázií z celého Slovenska. „Celkovo sme vytvorili päť častí e-learningového kurzu. Prvá bude venovaná najstarším a najznámejším starovekým a stredovekým mostom, druhá je zameraná na



stavby postavené od 18. do začiatku 20. storočia, keď sa v mostnom staviteľstve začala používať oceľ a v tretej časti ukážeme žiakom najznámejšie a najkrajšie mosty 20. a 21. storočia. Nezabudli sme ani na najzaujímavejšie pešie lávky vo svete a najoriginálnejšie mosty a lávky postavené u nás,“ sumarizuje informáciami nabitý projekt autorka Darina Lalíková.

Každá škola, trieda aj jednotlivci, ktorí sa do projektu prihlásia, môžu absolvovať e-learningový kurz bezplatne a získať množstvo zaujímavých informácií nenásilnou a hravou formou. Školy z celého Slovenska sa môžu prihlásiť na adrese [projekt@detiarchitektura.sk](mailto:projekt@detiarchitektura.sk) do konca júna, ale individuálne sa môžu žiaci prihlasovať až do 5. septembra 2020. Samotný e-kurz bude sprístupnený od 7. septembra na stránke projektu. Ukončený bude veľkým kvízom, kde si deti preveria znalosti získané z e-kurzu.

### Výtvarná súťaž pre deti

Záver bude už tradične patriť aj výtvarnej súťaži. Žiaci po absolvovaní e-kurzu budú mať za úlohu namaľovať výtvarnú prácu na tému Peší most cez rieku. Následne pedagógovia z každej triedy, ktorá sa do projektu zapojí, vyberú zo všetkých výtvarných prác 10 až 15 najkrajších za každú triedu, a do 20. októbra 2020 ich pošlú na adresu organizátora OZ EUROARCH.



Do konca októbra zasadne odborná porota a vyberie 20 najlepších prác. Všetci detskí autori ocenených výtvarných prác budú pozvaní do Bratislavy na vernisáž, ktorá sa bude konať 6. novembra 2020 a tiež na tematickú vychádzku po architektúre a mostoch Bratislavy, ktorá sa bude konať na druhý deň, pričom ubytovanie a stravu bude výhercom hrať organizátor.

### Hrava a interaktívne o architektúre

Cieľom projektu Deti a architektúra je hravou formou vzdelávať deti o tom, čo je pekná a kvalitná architektúra, kto navrhuje architektúru, predstaviť im zakladateľov slovenskej modernej architektúry ale aj významných tvorcov súčasnej slovenskej a svetovej architektúry a najmä naučiť deti vnímať architektúru a prostredie, v ktorom žijú. Každý ročník je zameraný na inú zaujímavú tému. V predchádzajúcich ročníkoch to boli Zakladatelia slovenskej modernej architektúry, Nová slovenská architektúra, Zelená architektúra, zelené mestá. V školskom roku 2019/20 bol projekt zameraný na tému Vysoké budovy.

„História výstavby mostov je dôkazom víťazstva ľudského myslenia nad prírodnými podmienkami, keďže výstavba každého mosta je našou odpoveďou na výzvy, ktoré pred nás kladie príroda. Mnohé mosty sú ukážkou toho, ako môže architektúra harmonicky zapadnúť do okolitého prostredia a mnohé sa stávajú výrazným prvkom v panoráme mesta či krajiny,“ konštatuje Pavel Pelikán, výkonný riaditeľ JTRE a dodáva, že aktivitami v prostredí základných, stredných aj vysokých škôl developer deklaruje záujem o budúcnosť slovenskej architektúry a stavebníctva nielen podporou inovatívnych projektov, ale aj vytvorením priestoru na rozvoj a realizáciu nastupujúcej generácie.

Viac informácií o projekte nájdete na [www.detiarchitektura.sk](http://www.detiarchitektura.sk).



## Rozhládňa je takmer hotová

DEVÍNSKA NOVÁ VES  
Na Devínskej Kobyle vyrástla nová, až 21 metrov vysoká rozhládňa. Po kolaudácii má byť verejnosti prístupná od polovice júla.

Výhľadová veža sa nachádza na mieste jej predchodkyne, teda v oblasti bývalej raketovej základne. Návštevníkom poskytne až sedem plošín, tie najvyššie majú ponúkať výhľad na Alpy či Viedeň, v prípade ideálneho počasia vraj až na Zobor v Nitre. Dostupná je peším aj cyklistom. Kapacita veže bude 15 ľudí, prístupná má byť zadarmo, samospráva Devínskej Novej Vsi, ktorá ju dala postaviť, neplánuje vyberať vstupné. (ms)

## Strážca labutí

RUŽINOV  
Na Štrkoveckom jazere v Ružinove dozerá na pokoj a poriadok po novom aj strážnik mestskej časti. Samospráva aj takto reaguje na desiatky podnetov obyvateľov o porušovaní zákazu od krmenia labutí a vodného vtáctva cez útoky psov, ktoré majú na breh jazera zakázaný vstup až po hádzanie kameňov po vyliahnutých mláďatách labute. „Strážnik každého porušovateľa pravidelne upozorní a ak ho neuposlúchne, tak okamžite privolá mestskú políciu, ktorá nebude váhať s pokutami,“ informoval starosta Martin Chren. (TASR)

## Čo všetko museli školy urobiť pre bezpečnosť detí



Generátorom studenej hmly dezinfikujú triedy dvakrát denne.

RUŽINOV  
Už druhý týždeň opäť fungujú základné školy, do ktorých sa na posledný školský mesiac vrátili tisíce bratislavských detí. A hoci je vyučovanie dobrovoľné a iba pre žiakov 1. až 5. ročníka, zariadiť sa podľa pokynov Úradu verejného zdravotníctva nebolo vôbec jednoduché.

V Základnej škole na Ostredkovej ulici v Ružinove sa na príchod žiakov a zamestnancov pripravovali celý mesiac a ako priznala riaditeľka Erika Drgoňová, je za tým aj veľa prebdených nocí. Hrozbu „korony“ si tu nik netrúfal podceňovať. Po takmer trojmesačnej pauze sa do lavíc vrátilo 383 detí a k nim 49 učiteľov a ďalších 7 pracovníkov, kuchárky či upratovačky. „Najväčší problém bol zostaviť skupiny žiakov, zdeliť k nim učiteľov tak, aby som zároveň zabezpečila vyučovanie pre deti, ktoré sa budú naďalej učiť z domu. Všetko však máme

pokryté, aj prezentačné, aj dištančné vzdelávanie,“ konštatovala spokojne riaditeľka. Obavy, že v triedach nebude dost učiteľov a budú musieť siahnúť po študentoch pedagogiky, sa nenaplnili.

V jednej skupine je 20 detí, ktoré sedia vedľa seba, dvojmetrové odstupy nebolo reálne dodržať. Pre ich bezpečnosť však urobili maximum, a to vďaka ukázkovej súhre vedenia školy so zriaďovateľom, teda mestskou časťou, a takisto s rodičmi žiakov – aj ich pomoc v zložitej situácii si veľmi cenia.



V triedach aj na WC sú dávkovače dezinfekcie, hygienické utierky a otvorené koše.

smetné koše Sú otvorené, aby sa ich deti nemuseli dotýkať. Prísne hygienické opatrenia sú aj na žiackych WC.

Na dezinfekciu všetkých povrchov v triedach, ako aj vyčistenie vzduchu používajú generátor studenej hmly napájaný na elektrinu, ktorý dostali do prenájmu na celý mesiac. V každej triede ho zapínajú pravidelne dvakrát denne, aby zlikvidoval všetky

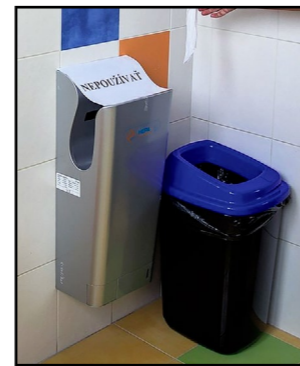
baktérie a vírusy. Všetci museli v škole dokúpiť alebo si požičať. Vstupné investície sa postupne vyšplhali na takmer 8-tisíc eur a môžu ešte

narásť, ak sa napríklad minú dezinfekčné gély. „Minister školstva nám dal slobodu, aby sme sa zriadili, ako uznáme za vhodné. Zároveň je však na našich pleciach obrovská zodpovednosť urobiť všetko pre to, aby bola škola bezpečná pre žiakov aj zamestnancov a nestala sa ohniskom nákazy,“ uzatvára riaditeľka Erika Drgoňová. (ac)

Foto: Marian Dekan  
Viac foto a video na [www.banoviny.sk](http://www.banoviny.sk)



Škola musela zabezpečiť aj bezdotykové teploměry.



## Kolko vyjde prenájom altánku?

NOVÉ MESTO

Ak sa chcete vybrať na grilovačku do prírody, opäť môžete využiť altánky v lesoparku. Väčšina je zadarmo, tri vám Mestské lesy v Bratislave prenajú na poplatok. Museli pre koronakrízu zvýšiť cenu?

V lesoparku na Kamzíku aj na Partizánskej lúke sú desiatky altánkov, ktoré môžete využiť na opekačku či grilovačku. Tak ako vlni, aj tento rok Mestské lesy v Bratislave prenajú tri altánky. Dobrou správou je, že poplatok sa oproti vlaňajšku nezvýšil.



Dvojaltnok pod rybníkom sa dá prenajať pre 50 ľudí.

„Ceny za prenájom troch altánkov sú rovnaké, 100 eur na celý deň,“ informoval nás Marek Páva z mestských lesov.



Bezplatný altánok pri detskom ihrisku.

Altánky na prenájom nájdete na Partizánskej lúke a všetky tri sú už k dispozícii pre záujemcov. Konkrétne dvojaltnok pod rybníkom pre 50 ľudí, altánok pri dele a altánok futbalka, oba s kapacitou 25 ľudí. „Po zaplatení poplatku máte okrem samotného altánku k dispozícii uhlie na grilovanie a upratanie po skončení akcie, pravdaže, v primeranej miere,“ doplnil Marek Páva. (ac)

Foto: Matúš Husár

## Povolenky na vjazd do lesoparku zrušili

NOVÉ MESTO

Mestské lesy v Bratislave rozhodli o zrušení platnosti všetkých povoleniek na vjazd motorových vozidiel vydaných pred 1. januárom 2020. Dôvodom je nedostatočná evidencia a netransparentné rozdávanie niektorých povolení v minulosti. „Mestské lesy patria medzi najviac navštevované na Slovensku a práve na prítomnosť áut sme v minulom roku dostávali najviac sťažností. Preto už vydávame povolenky len na činnosti súvisiace s údržbou lesoparku. Ti, ktorí v minulosti dostali povolenku na vjazd z rôznych iných dôvodov, si budú musieť zvyknúť na nové pravidlá,“ informovala organizácia Mestské lesy v Bratislave na svojej FB stránke.

V platnosti ostávajú len povolenky vydané tento rok podľa

sprisených podmienok. Ich počet sa znížil až o polovicu. Oproti minulosti už nie je možné dostať povolenie na vjazd, napríklad na vjazd autom do lesa za poplatok (využívané na rôzne oslavy, akcie, grilovačky), rybárstvo či skracovanie si cesty do práce alebo k nehnuteľnosti cez mestské lesy.

Organizácia zároveň pripomína, že vydáva povolenia len na cesty hlbšie v lesoch patriacich priamo mestu Bratislava. Povolenia na vjazd na Železnú studničku (Cesta mládeže od Červeného mosta po Sanatórium) vydáva priamo magistrát, pričom aj tu sa už pracuje na znížení počtu povolení. V obľúbených lokalitách mimo lesoparku ako Biely kríž, Devínska Kobyle či lužné lesy nemajú mestské lesy žiadnu právomoc. (bn)



Nové Tesco  
v TPD  
na Farského 26  
v Bratislave

TESCO

## Pleseň na nohách a nechtoch je infekcia.

Použitá biotechnológia eliminuje plesne priamym parazitizmom a je odborníkmi považovaná za najbezpečnejšiu technológiu. Mikroorganizmus *Pythium oligandrum* preniká svojimi vláknami do buniek parazita (plesne alebo kvasinky) a čerpá z neho pre svoju výživu potrebné látky. Po vyčerpaní parazita prestáva aktivita Múdrej huby a táto odrašá s nechtom alebo pokožkou, pretože nie je schopná si obstaráť živiny z ničoho iného, než z plesní a kvasiniek. Pre nohy a nechty náchylné k výskytu plesní sú prípravky z rady Biodeur: pre nohy postihnuté plesňou Biodeur 3x1g, špecialista na nechty Múdra huba Pythie Biodeur Nail, pre preventívnu ochranu proti plesniam Múdra huba Pythie Biodeur Prevent a proti potivosti a zápachu nôh zásypový prášok Múdra huba Pythie Biodeur Prevent Foot Powder. Prípravok Biodeur sa vyrába aj v biokvalite – Múdra huba Bio Biodeur 3x5g.

Prípravky s Múdra hubou dostanete vo svojej lekární alebo u svojej pedikérky.

Na Vaše otázky radi odpovieme na e-mailovej adrese: [pythium@pythium.cz](mailto:pythium@pythium.cz)  
Informácie na: [www.chytrahouba.eu](http://www.chytrahouba.eu)

Výrobca:  
Bio Agens Research and Development – BARD, s.r.o.

B·A·R·D· Múdra huba ju zastaví.





## Mestská pláž pri Dunaji napokon predsa bude

PETRŽALKA

**Oddychová zóna pri Dunaji na petržalskej strane vznikne aj toto leto. Nebude to síce Magio pláž, ale lukratívny pozemok pri Starom moste opäť ožije.**

Mestskú pláž, ktorá poskytne priestor na relax, šport aj zábavu, má tentoraz postaviť spoločnosť Institute of Promotion, ktorá sa sama prihlásila magistrátu. Koncept bude podobný ako v minulých rokoch, keď pláž zabezpečoval Slovak Telekom, zmení sa však poloha – vytvorí ju na

pozemku bližšie k Starému mostu. „Mesto už pred časom avizovalo, že náhradu Magio pláže chce tento rok zrealizovať. Institute of Promotion má záujem o zabratie neupravenej plochy pri nábřeží, na ktorej zvykli parkovať autá. Toto územie sa tak oživí a z nevyužívaného priestoru vznikne územie atraktívne pre Bratislavčanov, ako aj pre návštevníkov mesta,“ informovala hovorkyňa magistrátu Katarína Jánošíková. **(bn)**

Foto: Marián Dekan



## Veľký úspech študentky z Bratislavy

BRATISLAVA

**Bratislavčanka Miriam Prívarová bude ako prvá Slovenka viesť mládežnícku delegáciu EÚ na samite Youth 20. Uskutoční sa v Rijáde v Saudskej Arábii v polovici októbra, tesne pred samitom lídrov G20.**

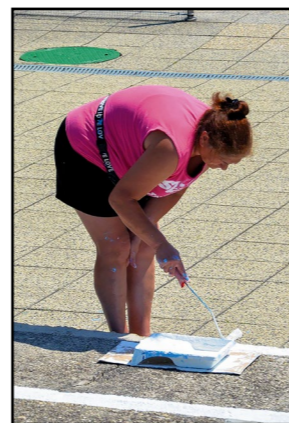
Keďže Slovensko nie je členom exkluzívneho klubu G20, v súvislosti so zastúpením EÚ sa Miriam prihlásila do výberového konania, ktoré vyhrala. Úlohou úspeš-

nej študentky, ktorá plynule ovláda päť jazykov, je vypracovať politické odporúčania pre samit lídrov G20 v oblasti mládeže. **(bn)**

Foto: archív M. P.



Letné kúpalisko Tehelné pole otvoria medzi prvými. Prípravy na sezónu finišujú.



### Pokračovanie zo str. 1

Príprava na letnú sezónu je pre prevádzkovateľov kúpalisk ovela náročnejšia ako po minulé roky. Častejšie upratovanie, čistenie a dezinfikovanie bazénov, dotkových povrchov, športových pomôcok či zariadení kúpalísk - to všetko výrazne ovplyvní náklady. O zvyšovaní cien vstupného v čase našej redakčnej uzávierky riaditeľ STaRZ ešte nehovoril, ale ani to nevytláčil.

„Prípadné navýšenie cien, ku ktorému by sme pristúpili iba veľmi neradi, je aktuálne predmetom analýz, no hľadáme riešenia ako zároveň zvýhodniť pravidelných návšte-

vníkov,“ vyjadril sa Ladislav Križan. Aké obmedzenia budeme musieť na kúpalisku strpieť? Růško na tvári síce nie je povinné, no rátajte s tým, že pri vstupe vám nastriekajú na ruky dezinfekciu a odmerajú teplotu – ak budete mať viac ako 37,2 °C, dnu vás nepustia. Ďalšou reguláciou je nastavený dvojmetrový odstup medzi ležadlami či dekami návštevníkov. Všetky kúpaliská musia tiež zabezpečiť nefunkčnosť pitných fontánok a bazény nesmú mať funkčné atrakcie, pri ktorých dochádza k tvorbe aerosólov, prevádzka šmykľaviek a toboganov však nie je zakázaná. **(ac)**

Aktuálna regulácia Úradu verejného zdravotníctva pritom nemusí rovnako platiť o dva či tri týždne. „V závislosti od vývoja sa môže a s najväčšou pravdepodobnosťou asi aj bude ešte meniť. Veríme, že sa bude zmierňovať. Silne preto odporúčame, aby si pred návštevou kúpaliska zúčastnili vždy najprv overili stav pre daný deň na webovom sídle STaRZ, resp. na jeho účte na sociálnej sieti, kde získajú vždy všetky potrebné informácie aktualizované minimálne na dennej báze,“ zdôraznil riaditeľ organizácie Ladislav Križan. **(ac)**

Foto: Marian Dekan

Viac na [www.banoviny.sk](http://www.banoviny.sk)

**Čím viac nakupujete, tým viac ušetríte!**

**Terno**  
Našťastie blízko!

**S Vernostnou kartou Terno sú potraviny lacnejšie.**

- ♥ Seniorská zľava 1% na KAŽDÝ nákup
- ♥ Narodeninová zľava 5% na KAŽDÝ nákup počas 7 dní
- ♥ Na meniny nakupujete po celý deň o 1% lacnejšie
- ♥ Zbierajte body a získajte 5% a 10% zľavy na nákup
- ♥ Každý týždeň zľava až 20% na vybranú kategóriu produktov



Viac info na [www.terno.sk](http://www.terno.sk)

## Podelite sa o záhradu s priateľmi z prírody, nech je plná života!



BRATISLAVA

**Záhrada vám môže poskytnúť oveľa viac ako len relax a príjemnú prácu. Premeňte ju na miesto plné života, o ktoré sa podelíte s inými živými tvormi. Odvdáčia sa vám bohatšou úrodou.**

Svojím správaním môžeme záhrade veľmi pomôcť, a tešiť sa tak nielen z bohatšej úrody, ale aj zo spokojnosti rôznych užitočných pomocníkov z prírody. Tušíte napríklad, ako vplyva na motýle fakt, či pestujete reďkovky v riadku alebo vo štvorcoch? Naše aktivity dokážu prilákať do záhrady čmeliaky, lienky, vtáky či obojživelníky a ďalších priateľov z prírody, ktorí v nej pomáhajú udržať zdravú rovnováhu.

V boji so škodcami významne pomáhajú napríklad lienky, zlatoočky aj pavúky, ktoré sú známymi požíračmi vošiek, červcov roztočov či múch. Aby však prišli do vašej záhrady, mali by v nej nájsť od jari až do jesene pestrú zmes pôvodných lúčnych kvetov. Oplatí sa tiež zväziť, akým spôsobom budete pestovať zeleninu či ovocie. Ak sa obávate príliš veľkej driny alebo nemáte v záhrade dostatočný priestor, riešením môže byť systém pestovania vo štvorcoch, nie vytváraním riadkov s cestičkou uprostred. Základom tohto systému je vyvýšený záhon, ktorý si rozdelíte na

niekoľko malých políčok s rozmerom 30 x 30 cm – do nich môžete zasadiť napríklad 1 kapustu alebo 4 hlávkové šaláty, 9 trsov špenátu, vysiať 16 mrkvičiek či 16 reďkoviek. Takáto pestrá mozaika rôznych štvorcov láka motýle a ďalších opeľovačov viac ako jednoruhovej riadky.

Symbolom živej záhrady sú aj vtáky, ktoré zbavujú rastliny vošiek, chránia stromy pred lykožrútkami a rozširujú semená rastlín. Najrozšírenejším spôsobom, ako ich prilákať je prikrmovanie.

Pestrú a vyváženú prirodzenú potravu im zabezpečíte výsadbou krov a stromov s bobuľami. Cennými zdrojmi vtáčej potravy sú napríklad aj šípkové ruže. Ďalšou prirodzenou potravou pre vtáky je hmyz, preto je dobré mať v záhrade dostatok prírodnej organickej hmoty v podobe mulčovacej kôry alebo kompostu, kde nájdu rôzne chrobáky, dážďovky aj stonožky. Platí, že čím viac rôznych druhov vtákov, tým je naša záhrada zdravšia a pestrejšia. **(bn)**

Foto: shutterstock

**HORN BACH**

S nami to zvládnete.

[hornbach.sk](http://hornbach.sk)

**Bohatstvo života začína v tvojej záhrade.**





## Mobilná či nástenná? Ako vybrať klimatizáciu do bytu



Klimatizáciu treba pravidelne čistiť.

flexibilnú hadicu, von z interiéru.

### Mobilná klimatizácia

Mobilná klimatizácia sa delí podľa troch základných výkonov podľa BTU (British Thermal Unit) takto:

- 7.000 BTU – pre miestnosť s plochou do cca 15 m<sup>2</sup>,
- 9.000 BTU – pre miestnosť s plochou do cca 20 m<sup>2</sup>,
- 12.000 BTU – pre miestnosť s plochou do cca 30 m<sup>2</sup>.

Rozmery miestnosti sú len orientačné, veľa závisí na celkovom objeme interiéru,

teda aj výške stropu, izolácii a ďalších faktoroch.

### Vlastnosti mobilných klimatizácií:

- účinnosť pre miestnosti s približnou plošnou výmerou 10 až 30 m<sup>2</sup>,
- nedokážu kúriť,
- ich súčasťou je flexibilná hadica dlhá 0,3 až 1,8 m, ktorá sa nesmie predĺžovať - čím dlhšia hadica, tým horšia účinnosť prístroja,
- každá klimatizácia odvlhčuje, pričom miera odvlhčenia sa nedá regulovať,

- vlhkosť odchádza vo forme kondenzátu von,
- diaľkové ovládanie je štandardom všetkých prístrojov,
- hlučnosť je pomerne vysoká, preto sa neodporúča inštalovať ju do spálne.

Pri mobilných klimatizáciách sa priechod pre flexibilnú hadicu väčšinou rieši kruhovým výrezom skiel okna alebo otvoreným oknom cez klimatizačnú záclonu.

### Delená klimatizácia (splitová či nástenná)

Pozostáva z dvoch hlav-

ných častí, vnútornej a vonkajšej jednotky. Vnútorňa jednotka obsahuje ventilátor, vyfukuje požadovaný studený alebo teplý vzduch. Vonkajšia jednotka obsahuje ventilátor, vyfukuje odpadové teplo alebo chlad podľa zvoleného režimu.

### Vlastnosti delených klimatizácií:

- účinnosť pre miestnosti aj nad 30 m<sup>2</sup>,
- dokáže kúriť - tepelné čerpadlo až do -15 °C,
- vnútorňa a vonkajšia jednotka môžu byť od seba vzdialené až 20 m,

- každá klimatizácia odvlhčuje, miera odvlhčenia sa nedá regulovať,
- vlhkosť odchádza vo forme kondenzátu von,
- diaľkové ovládanie je štandardom u všetkých prístrojov,
- takmer tichá prevádzka (zvuk vydáva vonkajšia jednotka),
- denná energetická spotreba je cca 6 – 20 kWh, veľmi však závisí na teplote a ďalších faktoroch.

Pri delenej klimatizácii sa vyžaduje stavebný zásah, aby sa spriechodnilo potrubie, ale po zaizolovaní vede-

nia sú tepelné straty minimalizované.

### Ochladzovač vzduchu

Možno ho považovať za alternatívu ku klimatizáciám. Pracuje na princípe odparovania vody, nekonečný pás sa stále namáča v zásobníku s vodou. Z pásu sa voda odparuje pomocou ventilátora.

Vzduch sa v miestnosti ochladí o 3 až 5 stupňov Celzia. Spotreba vody je až 10 litrov denne, odparuje sa do priestoru miestnosti.

(bn)

Foto: shutterstock

## Nezabudnite na údržbu

BRATISLAVA

Aby klimatizácia fungovala efektívne a komfortne, neustále musíte venovať pozornosť jej údržbe.

Klimatizačnú jednotku treba pravidelne kontrolovať a dbať na pravidelné čistenie a výmenu filtrov podľa pokynov výrobcu. Všeobecne možno povedať, že filter sa má vymeniť vtedy, keď vzduch znečisťuje namiesto toho, aby ho čistil, čo sa dá skontrolovať zmyslami aj rôznymi meraniami, biologickými či chemickými. (bn)

BRATISLAVA

Letné mesiace a s nimi spojené horúčavy mnohých ľudí nútia premýšľať nad tým, že si dajú v byte nainštalovať klimatizáciu. Skôr, ako sa rozhodnete pre konkrétny typ, zorientujte sa v možnostiach.

V prípade, že chcete klimatizáciu, určite vás zaujima, ako funguje a aká technológia vlastne ochladí váš interiér. Odborníci z Hornbachu pripravili pre vás užitočný prehľad.

Základné rozdelenie je mobilná klimatizácia a delená (splitová či nástenná) klimatizácia. Mobilná klimatizácia je kompaktná, v byte máte jedno zariadenie, ktoré môžete veľmi jednoducho premiestniť z jednej miestnosti do druhej miestnosti. Nevýhodou je, že má nižšiu účinnosť a je aj hlučnejšia. Flexibilné hadice na odvod teplého vzduchu a vlhkosti musia viesť von. Delená klimatizácia (splitová) má dve časti, vonkajšiu a vnútornú. V porovnaní s mobilnou klimatizáciou je úspornejšia, výkonnejšia a tichšia, nie je však možné nainštalovať ju bez stavebných úprav.

Pri oboch typoch klimatizácií treba viesť káble, prípadne

**MIMORIADNA PONUKA**  
Do vypredania zásob

# To pravé osvieženie

**Vyššie 45 výrobkov na ochladenie**  
nájdete na [hornbach.sk/klimatizacie](http://hornbach.sk/klimatizacie)

### Delená klimatizácia

**12000 BTU\*\***  
- výkon chladienia 3,2 kW  
- výkon kúrenia 3,5 kW  
- možnosť vzdialeného ovládania cez Wi-Fi 6717818

**511.-**

pre miestnosti do 40 m<sup>2</sup>

### Ochladzovač vzduchu

chladienie pomocou vody

**HANTECH**  
**Ochladzovač vzduchu**  
- 3 rýchlosti  
- vhodné pre miestnosti do 40 m<sup>2</sup>  
- výkon 75 W 4619279

**89<sup>90</sup>**

### Ventilátory

**HANTECH**

**Stolový**  
- Ø 30 cm  
- 3 rýchlosti  
- nastavenie sklonu a oscilácie  
4619472

**13<sup>90</sup>**

**chróm**  
**Stolový**  
- Ø 30 cm  
- 3 rýchlosti  
- výkon 35 W  
10176598

**29<sup>90</sup>**

**Stojanový**  
- Ø 40 cm  
- 3 rýchlosti  
- nastavenie sklonu a oscilácie  
4619474

**14<sup>95</sup>**

### Mobilné klimatizácie

inovatívne ekologické chladivo R290

funkcia odvlhčovanie

**HANTECH**  
**9.000 BTU**  
- príkon 1010 W  
- výkon 2600 W/9000 BTU  
- vhodné pre miestnosti 12-26 m<sup>2</sup>  
4619275

**209.-**

inovatívne chladivo R290  
chladienie, odvlhčovanie

**A\*\*\***

**HANTECH**  
**12.000 BTU**  
- výkon 3,5 kW/12.000 BTU  
- vhodné pre miestnosti do 35 m<sup>2</sup>  
- funkcia odvlhčovanie (36 l/deň)  
- časovač 4619277

**299.-**

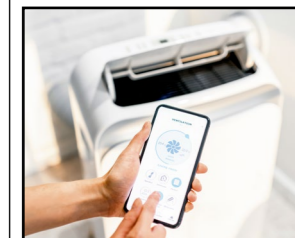
**HORNBACK**

\*\*nutná odborná montáž certifikovanou firmou  
\*\*\*rozsah tried energetickej účinnosti od A\*\* (najvyššia účinnosť) až po E (najnižšia účinnosť)

## Správna teplota

BRATISLAVA

Aby nám klimatizácia neškodila, musí byť nastavená tak, aby rozdiel teplôt medzi vonkajším a vnútorným prostredím nebol vyšší ako 5 až 7 stupňov Celzia.



Úrad verejného zdravotníctva upozorňuje, že pri prechode z prostredia, kde je chladno do horúceho prostredia, môže dôjsť k tzv. teplotnému šoku, ktorý môže viesť až k celkovému oslabeniu organizmu. Na to, aby si telo zvyklo na vysokú teplotu ovzdušia je potrebný istý čas na prispôbenie sa, nastavenie a spustenie termoregulácie. (bn)

Foto: shutterstock

**ZUBNÁ AMBULANCIA A AMBULANCIA IMPLANTOLÓGIE**

oznamuje zmenu pracovnej doby od 15-21h

**ošetříme každého, kto nám zavolá**

**0905 662 407**

**STROMOVÁ 16, BA KRAMÁRE**





# Korutánsko - aktívna dovolenka na slnečnom juhu Rakúska

**Príroda bola ku Korutánsku veľmi štedrá. Nachádza sa tu more čistých teplých jazier uprostred Álp a hory, siahajúce od majestátnych trojtisícoviek až po mierne kopce. Na jeho území sa nachádza nie menej ako 200 jazier, 8000 kilometrov riek, 60 liečivých prameňov a 43 ľadovcov.**

## Niekoľko dovolenkových tipov a nápadov

**1. Desať jazier naraz?** Cyklistická trasa „Veľký korutánsky jazerný okruh“ vám to umožní. Tento okruh v tvare ležatej osmičky s celkovou dĺžkou 340 km vznikol ako spoločný projekt piatich korutánskych destinácií: Millstätter See, Villach – Faaker See – Ossiacher See, Wörthersee, Klopeiner See – Südkärnten a regiónu Nassfeld – Pressegger See – Lesachtal – Weißensee. Tvar ležatej osmičky umožňuje ľubovoľné kombinácie jednotlivých úsekov trasy.



**2. Putovanie cez 3 krajiny – Rakúsko, Slovinsko, Taliansko.** Nie je nutné prejsť hneď všetkých 43 etáp trasy Alpe Adria Trail od ľadovca Großglockner až po severný Jadran (750 km). 21 korutánskych etáp vedúcich od úpätia Großglockneru pozdĺž ľadovcov, riek a teplých jazier Vám poskytne nezabudnuteľné zážitky na slnečnej strane Álp.

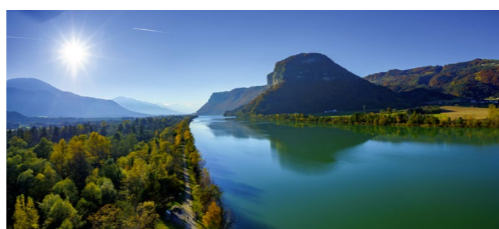


**3. Privítajte leto s lyžami na ľadovci Mölltaler Gletscher**  
Od júna otvára letnú sezónu stredisko Mölltaler Gletscher. Na svoje si prídu nielen peší turisti hľadajúci relax a pohodu na nádherných túrach v okolí, ale aj lyžiari, ktorí dostanú chuť dopriať si pravú letnú lyžovačku.



**4. Navštívte 100 zaujímavostí zdarma:** múzeá, lanovky, vodné parky, plavbu loďou, panoramatické cesty, voľnočasové a zážitkové aktivity. Umožňuje to karta Kärnten Card. Platí od apríla do októbra a stojí od 43 eur (dospelí), resp. od 22 eur (deti) na týždeň. Presný prehľad výletných cieľov nájdete na [www.kaerntenecard.at](http://www.kaerntenecard.at). Okrem toho v Korutánsku platí aj množstvo regionálnych bonusových kariet.

**5. Každá zákruta je zážitok – korutánske panoramatické cesty.** Rozmanité pohoria Korutánska sa dajú dobre preskúmať aj autom. Milovníkom prírody a turistom sa vždy oplatí navštíviť oblasti okolo vysokohorských alpských ciest Großglockner Hochalpenstraße, Nockalmstraße, Villacher Alpenstraße a Goldeck Panoramastraße. Vysokohorská cesta Großglockner Hochalpenstraße je jednou z najkrajších panoramatických ciest v Európe a dokonca patrí k najnavštevovanejším pamätihodnostiam v Rakúsku. Na južnom začiatku sa nachádza známa horolezecká obec Heiligenblut a o 16 kilometrov ďalej je dostupná časť cesty s názvom Kaiser-Franz-Josefs-Höhe. Dajú sa tu podniknúť pešie túry, napríklad na ľadovec Pasterzengletscher alebo cez „Panoramatický chodník Klarstein“ k Swarovského pozorovacej vyhladke.



**6. Drávska cyklotrasa (R1) spája štyri krajiny – Taliansko, Rakúsko, Slovinsko a Chorvátsko.** Trasa s celkovou dĺžkou 510 kilometrov – z toho 222 je v Korutánsku. Je dôsledne značená, dokonale prispôsobená (asfalt, jemná štrková vrstva) a veľká časť vedie popri najdôležitejšej korutánskej rieke Dráva uprostred krásnej krajiny medzi horami a jazerami vhodnými na kúpanie. Najjužnejšiu rakúsku spolkovú republiku by ste zvládli prejsť za štyri dni, ale potom by vám už nezostal čas na návštevu zaujímavostí v blízkosti trasy.

[www.visitcarinthia.at](http://www.visitcarinthia.at)  
[www.korutany.com](http://www.korutany.com)

Foto: Kaernten Werbung, Tine Steinhilber, Franz Gerdl, Mölltaler\_Gletscher, Uwe Geissler, Edward Groeger, Gert Steinhilber



## Slnečný juh Rakúska

Konečne vysadneme na bicykle a vyberieme sa za letom a osviežením v slnkom vyhriatych jazerách v lone nádhornej alpskej prírody. Po cyklotúre dobre padne vykúpať sa v krištáľovočistej 27 stupňov teplej vode. Takáto je dovolenka na južnej strane Álp. Korutánsko. It's my life!

**KORUTÁNSKO**  
It's my life!

**J u h**  
**R a k ú s k a**  
[www.visitcarinthia.at](http://www.visitcarinthia.at)  
[www.korutany.com](http://www.korutany.com)



## ANKETA Koronakríza radikálne zmenila plány mestských častí

BRATISLAVA

Tak ako na magistráte, aj v mestských častiach sme zisťovali dopad koronakrízy na rozpočet, ktorý musí rátať s veľkými škrtmi a šetrením. Pýtali sme sa:

1. Aký výpadok financií odhadujete?
2. Ktoré významné projekty musíte zrušiť a ktoré obmedziť?
3. V čom budete určite pokračovať?



### ZÁHORSKÁ BYSTRICA

Starosta Jozef Krúpa

1. Rátame s výpadkom cca 200-tisíc eur, čomu sme prispôbili aj úsporné opatrenia. Jedným z nich je zníženie plátov o 20 % a obmedzenie investičných výdavkov.

2. Nerealizujeme zatiaľ plánované rekonštrukcie ciest, osadenie kamerového systému, obmedzili sme kultúrne podujatia.

3. Pokračujeme s revitalizáciou školského areálu, kde pribudne bežecká tartanová dráha, basketbalové ihrisko a detské ihriská. Pripravujeme tiež nadstavbu základnej školy o 8 tried.

### JAROVCE

Starosta Jozef Uher



Starosta Jozef Uher

1. Najväčší výpadok budeme mať na dani z príjmov fyzických osôb, ktorý odhadujeme na 100-tisíc eur, čo je 15 % z očakávaného príjmu.

2. Odložiť musíme zateplenie domu kultúry, vodoráždňé opatrenia a opravu chodníkov, musíme tiež obmedziť dotácie na šport.

3. Bez ohľadu na koronakrízu plánujeme rozsiahlu opravu miestnych komunikácií, investície do rekonštrukcie športovísk na školskom dvore a prípravné práce na cyklistickej infraštruktúre. Koronakríza neovplyvní ani zámer revitalizácie a výsadby verejnej zelene.

### PETRŽALKA

Starosta Ján Hrčka



Starosta Ján Hrčka

1. Optimistický variant ráta s výpadkom cca 1,5 milióna eur, opatrnější prognóza hovorí o sume cca 2,5 mil. eur. Výpadok však môže byť vyšší kvôli tomu, že v niektorých oblastiach si mestská časť nemôže dovoliť výraznejšie úspory.

2. Návrhy rozpočtových opatrení budú predložené na zasadnutí miestneho zastupiteľstva 23. júna.

3. Určite budeme pokračovať so zavádzaním pilotného projektu petržalského parkovacieho systému. Na začiatku tohto roka sa kontroly aj pre koronakrízu dočasne pozastavili, v súčasnosti sú už obnovené a mestská časť pokračuje aj so značením parkovísk.



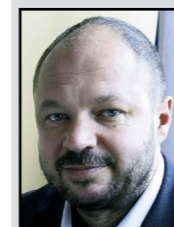
### NOVÉ MESTO

Starosta Rudolf Kusý

1. Výpadok financií momentálne odhadujeme na cca 10 až 30 %. Okrem výpadku podielových daní očakávame výpadok príjmov z nájmov nebytových priestorov a pozemkov, z dane za zaujatie verejného priestranstva, taktiež výpadok príjmov z kultúrnych akcií či z poplatkov v knižniciach.

2. Mimoriadna situácia nám umožňuje využiť rezervný fond, to by však znamenalo „prejedať“ budúcnosť. V tejto chvíli sa preto snažíme šetriť, znižujeme počty pracovníkov na úrade, navrhoval som si minimálny plat a časť platu dávam na transparentný účet mestskej časti, ktorý sme zriadili v rámci boja proti koronavírusu. Zrušili sme aj kultúrne podujatia.

3. V šetriaciach opatreniach budeme pokračovať, ale budeme sa snažiť, aby to nebolo na úkor rozvoja mestskej časti. Snažíme sa robiť všetko pre to, aby sme nemuseli škrtiť investície, to je krajná možnosť.



### DÚBRAVKA

Starosta Martin Zaťovič

1. Očakávame pokles príjmov o takmer 1 milión eur. Dôvodom je výpadok dane z príjmov, pokles príjmov z miestnych daní, pokles príjmov z prenájmov, z kultúrnych podujatí a z poplatkov rodičov za prevádzkové náklady materských škôl.

2. O zastavení konkrétnych projektov, o rozpočte a vykrývaní finančného výpadku plánujeme rokovať na júnovom zastupiteľstve.

3. Bez obmedzenia, naopak, so zvýšenými výdavkami pokrývame sociálnu oblasť. Prioritou je aj vzdelávanie a školstvo, počas letných prázdnin plánujeme maľovanie materských škôl a rekonštrukcie niekoľkých školských kuchýň. Pokračujeme aj v letnej údržbe, opravách na ihriskách a športoviskách, v spolupráci s magistrátom plánujeme pokračovať v opravách ciest a chodníkov.



### STARÉ MESTO

Starostka Zuzana Aufrichtová

1. Prvé výpadky financií sa už prejavili, v máji sme dostali na dani z príjmu FO o 279 500 eur menej ako v predchádzajúcom mesiaci (medziročne je to o 10 % menej). Ďalší výpadok sme zaznamenali na dani za užívanie verejného priestranstva, ktorý je za posledné 2 mesiace už na úrovni viac ako 100-tisíc eur, do konca roka očakávame, že to bude minimálne 400-tisíc eur.

2. Plánované investičné projekty sme neodložili. Odsunúť sme museli obnovu a rekonštrukciu detských ihrísk, výmenu závlahového systému a mobiliáru Grassalkovichej záhrady, takisto nákup prvkov vianočného osvetlenia.

3. Bez obmedzenia zabezpečujeme bežnú údržbu ako zametanie, čistenie, kosenie, nakladanie s odpadmi aj starostlivosť o zeleň. V niektorých prípadoch sme, naopak, mimoriadnu situáciu využili na opravy, napríklad v Slubekovej záhrade.

### RAČA

Starosta Michal Drotován



1. Výpadok v rozpočte odhadujeme v rozmedzí od 0,6 mil. eur až po 1,4 mil. eur, najreálnejšie sa však bude suma pohybovať približne na úrovni 0,8 mil. eur.

2. Projekty, ktoré sme plánovali z vlastných zdrojov, napríklad opravu strechy Koloničovej kúrie či novú škôlku Tramin, sa budú realizovať, iba ak získame mimorozpočtové zdroje. Rovnako obmedzujeme opravy súvislých úsekov komunikácií. Oprava výtlkov však bude pokračovať.

3. Pokračuje projekt Urban Parku na Tbiliskej, dokončuje sa aj rekonštrukcia hokejbalového ihriska Tbiliská, robíme plánované opravy v školách a škôlkach a prebieha tiež súťaž na zhotoviteľa Strediska čistoty.

### RUŽINOV

Starosta Martin Chren



1. Podľa odhadov bude len výpadok daňových príjmov približne 1,5 milióna eur a celkovo to môžu byť až 4 milióny.

2. Ružinov je dlhodobou v ekonomicky dobrej kondícii, šetriť však budeme, ale tak, aby to občania čo najmenej pocítovali - napríklad odložíme nákup áut (cca 110-tisíc eur) a šetriť budeme aj na mzdách a prevádzke (do 200-tisíc eur).

3. Je viac projektov, ktoré neznesú odklad, ako budovanie nových pavilónov škôl, riešenie parkovania a podobne. Aj preto ružinovskí poslanci schválili investičný úver.



### KARLOVA VES

Starostka Dana Čahojová

1. Podľa odhadu magistrátu bude mať Karlova Ves výpadok z príjmov v rozmedzí 1,5 až 2,2 milióna eur.

2. Museli sme zrušiť všetky plánované kultúrne, spoločenské a športové podujatia, zatiaľ do augusta. K výraznému šetreniu musíme pristúpiť aj v bežných výdavkoch. Služby pokryjeme v nevyhnutnom rozsahu, ale musíme zároveň znížiť výdavky napríklad na chod úradu. O zrušení, resp. obmedzení projektov rozhodne miestne zastupiteľstvo v júni alebo septembri.

3. Určite budeme pokračovať v investíciách do škôl a škôlok.

### PODUNAJSKÉ BISKUPICE

Starosta Zoltán Pék



1. Kľúčovou časťou príjmov tvorí výber daní z príjmov fyzických osôb, kde musíme

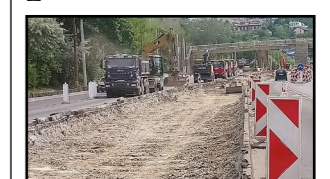
rátat s poklesom. Pri výpadku HDP 5 % je predpokladaný výpadok tržieb 660-tisíc eur, pri 10 % je to 1,13 mil. eur a pri výpadku 20 % až 1,94 mil. eur.

2. Zatiaľ sme nemuseli odložiť žaden z plánovaných projektov.

3. Pokračujeme v rekonštrukcii strechy v ZŠ Vetrárska, v implementácii projektu „Zlepšenie kľúčových kompetencií žiakov“ a v projekte „Zelené srdce Biskupíc“. Kríza nezasiahla ani projekt „Multifunkčné ihrisko“ na ZŠ Bieloruská, ktorý sme úspešne ukončili. Viac na [www.banoviny.sk](http://www.banoviny.sk)

(ac) Foto: archív

### Vallo hrozí pokutami



BRATISLAVA

Magistrát bude sankcionovať konzorcium, ktoré pracuje na rekonštrukcii Karloveskej električkovej radiály na úseku tunel - Molecova, ak sa na mieste nezlepší bezpečnosť.

Primátor Matúš Vallo to vyhlásil po tom, ako minulý týždeň absolvoval na stavbe kontrolný deň. Jedna z tém, ktorú riešili so zhotoviteľom stavby, boli nedostatky týkajúce sa bezpečnosti ľudí, ktorí musia prechádzať okolo staveniska. Zhotoviteľ stavby prisľúbil nápravu. „V prípade pokračujúcich problémov bude mesto zhotoviteľa sankcionovať,“ informoval Vallo na sociálnej sieti. (bn)

Foto: ms

**Nový ANTIKVARIÁT**  
Predaj a výkup kníh  
Záhradnícka 20, Bratislava  
0949 782 955  
Pon - Pla 11:00 - 17:30  
[www.karpatskylovec.sk](http://www.karpatskylovec.sk)

**TIPO ITALIA**

**ROZMAZNÁVAJTE SA**

ZÍSKAJTE EŠTE VIAC VĎAKA PRVOTRIEDNEJ KVALITE A SPOĽAHLIVOSTI AUTOMOBILOV FIAT TIPO UŽ OD 10 990 €

GRIF, SPOL. S.R.O., PANŇONSKÁ CESTA Č. 21, 85104 BRATISLAVA, TEL.: 02/68 201 411 - 22, ČAPAJEVOVA 7, MOBIL: 0905 934 888, 0905 602 382, 0907 754 442, FAX: 02/63 823 174  
OFFICE@GRIF-GRIF.SK, WWW.GRIF-GRIF.SK

**Aj vďaka vám sme príkladom pre celý svet**  
V boji proti koronavírusu by sme to bez vás nezvládli



[www.bratislavskykraj.sk](http://www.bratislavskykraj.sk)









## Most je národnou kultúrnou pamiatkou

BRATISLAVA

Most SNP, ktorého autormi sú architekti Jozef Lacko, Ladislav Kušník, Ivan Slaměň a statik Arpád Tesár, je národnou kultúrnou pamiatkou. V roku 2001 bol vyhlásený za stavbu storočia na Slovensku v kategórii mostné stavby.

Ako pripomína web archinfo.sk, Most SNP bol prvým asymetrickým lanovým mostom postaveným na Slovensku a druhým tohto typu na svete. Podľa správy Pamiatkového úradu SR je architektonicky i konštrukčne mimoriadne odvážnym dielom, ktoré nemá u nás obdobu. Vďaka svojmu nekonvenčnému a inovatívnemu tvarovaniu patrí medzi ukázkové diela architektonickej moderny. Veľký význam si ponecháva aj z hľadiska využitia – dodnes tvorí jednu z dopravných tepien Bratislavy spájajúcu ľavý a pravý breh Dunaja. (bn)

**Mestská časť Bratislava-Staré Mesto** vyhlasuje obchodnú verejnú súťaž na prenájom nebytových priestorov na

1. Gorkého 8 2. 29. augusta 15f  
3. Čajkovského 4A

Bližšie informácie týkajúce sa súťaže sa dozviete na [www.staremesto.sk](http://www.staremesto.sk) alebo na tel. číslo +421911821396.

## Málo známa história Mosta SNP

### O problémoch pri stavbe prehovoril po rokoch inžinier, ktorý musel vyriešiť náročnú úlohu

#### Bratislava kedysi

Most SNP, ktorý nemá v toku Dunaja žiaden podporný pilier, je považovaný za unikátnu stavbu, i keď treba zároveň pripomenúť, že zničil vzácnu časť bratislavského Podhradia. Len zopár zasvätených pritom vie, že obdivuhodný bol aj spôsob, vďaka ktorému oceľový kolos prepojil oba brehy veľriecky. Mohlo sa to skončiť katastrofou.

Je pravda, že umiestnenie Mosta SNP bolo nešťastné, necitlivo totiž prešiel centrom Bratislavy štvorprúdovou



Časť mosta (vozovky) vážiaceho 900 ton preváža na oporný pilier špeciálne upravené plavidlo.

cestou. Stavba výrazne narušila historickú časť mesta, nenávratne zničila Vydricu

aj židovskú synagógu... No zároveň má svoje nesporné unikáty. Väčšina Bratislavčanov netuší, ako v tých časoch komunisti tlačili na jej úspešné dokončenie, čo však vôbec nebolo jednoduché.

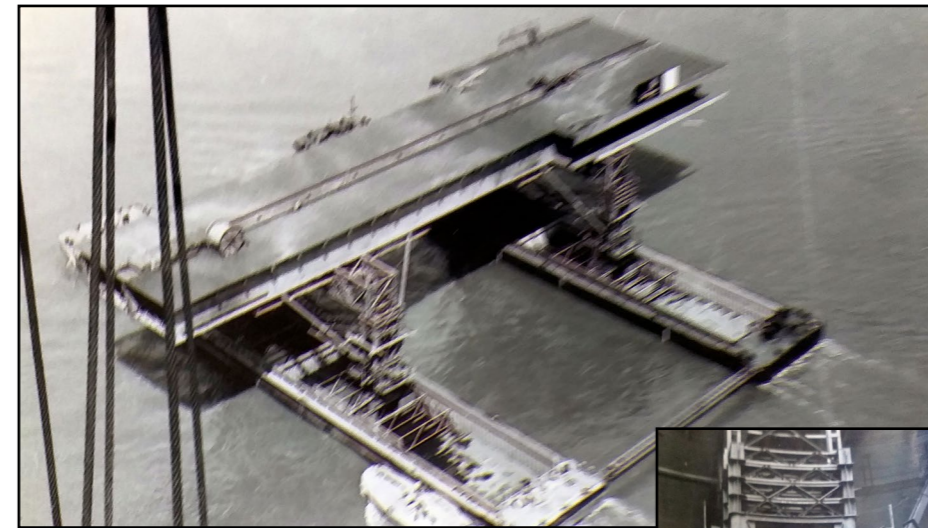
Strojní inžinier František Páleš má dnes 89 rokov, no dobre sa pamätá na deň, keď dostal zadanie, nad ktorým dlho váhal. Pracoval vtedy v Komárňanských lodeniach na oddelení projekcie ako vedúci výpočtár, riešil statické a dynamické výpočty týkajúce sa konštrukcie a pohonu lode. Montáž Mosta

SNP sa zrazu skomplikovala. „Montovanie nosnej konštrukcie zabezpečovali Hutné montáže Ostrava, realizáciu mosta mali na starosti aj Vítkovické železiarne a tiež Dopravstava Bratislava. Keď sa to zadrhlo, oslovil ma istý pán Turek z ostravských montáží. Most sa montoval na nábreží na petržalskej strane a ja som mal som vymyslieť, ako dostať jeden koniec jeho časti na oporné zariadenie v strede rieky. Išlo o obrovský kolos, vozovku vážiacu 900 ton. Dotyčný pán mi ukázal svojou predstavu o silnej lodi, na

ktorú by sa naložila, ale to bolo nerealizovateľné. Naivné, akoby som mal vyrobiť hodinky s vodotryskom,“ spomína inžinier Páleš.

Bolo mu jasné, že nestačí jeden nákladný čln. Potrebné sú dva, ktoré treba dodatočnou konštrukciou spojiť tak, aby vytvorili stabilné plavidlo typu katamaran. Malo plniť úlohu zdvihacieho piliera, ktoré dokáže zdvihnúť a potom posúvať dielce mosta nad vodou. Ale rébus tým nebol vyriešený. V Komárňanských lodeniach zároveň hľadali spôsob, ako zosilniť dno oboch lodí. Kľúčové bolo rovnomerne rozložiť záťaž, čo by zabezpečilo pevnosť plavidla.

„Bolo nereálne umiestniť celú tú obrovskú záťaž do stredu plavidla. Čln by uniesol aj 10-tisíc ton, pokiaľ by bol náklad na ňom rozložený a nesústredil by sa na malú plochu. No keby ste naložili hoci 500 ton do stredu člna, zlomil by sa na dva kusy. Jedna vec je nosnosť a druhá vec pevnosť. Čiže toto bola moja starosť, ktorú som musel vyriešiť - súboj veľkej záťaže a chabého plavidla, keď neskrotná sila útočila na jeho dno. Člny spojené do katamaranu museli dostať výpomoc. Premýšľal som, ako rozložiť záťaž na väčšiu plochu. Umožnili to dva piliere - stožiare na každej lodi, ktoré sa v hornej časti spoji-



Pri pohľade z výšky katamaran pripomínal dvojplôšník.

li akoby mostom a vytvorili tak potrebnú oporu pre prvú 90-metrovú časť vozovky, ktorú mali uniesť,“ opisuje postup František Páleš. Zdvíhací systém na plavidle, ktoré napokon úspešne „prenieslo“ 900-tonovú vozovku na oporný pilier v rieke, bol vytvorený na princípe teleskopu. Pozostával z dvoch častí: zo širších rúr v hornej časti a užších v dolnej, ktoré sa navzájom spojili. Išlo o mohutné zariadenie opreté o úzke dno lode: v dolnej časti malo plochu 4-krát 4 metre, zatiaľ čo širkové dno lode meralo len 9 metrov. „Z katamaranu napokon vznikol obrovský kolos, ktorý pripomínal lietadlo – dvojplôšník. Keď som sa naň pozrel z výšky, videl som dve nepatrné lodičky a na nich po dva masívne piliere nesúce mohutnú časť

mosta. Naozaj ozrta,“ pokračuje konštruktér Páleš, ktorý priznal, že sa natrápil, kým prišiel na riešenie. Prvých päť dní od zadania intenzívne rozmýšľal, či sa na to vôbec dať. Netrúfal si v tej chvíli povedať „áno“, ale ani odmietnuť. „Oboje bolo ťažké. Keby som nesúhlasil a riešenie by sa nenašlo, most by sa musel rozsekať na 10-metrové kusy a až potom poprepájať tak, aby dosiahol oba brehy Dunaja. To by však znamenalo zničiť obrovské množstvo práce a tiež hľadať zhotoviteľa, ktorý by sa na túto prácu odhodlal,“ tvrdí. „Takže som napokon súhlasil.“ Vymyslieť konštrukciu na premostenie Dunaja mu vraj trvalo približne dva týždne. „Ale to som v noci nespával. Obáv som sa zbavil až vtedy, keď som prišiel na to, že do-



Zdvíhací systém bol vytvorený na princípe teleskopu.

kážem enormne zaťaženú plochu plavidla rozložiť. Nešlo to inak, ako „vymyslieť“ dve lode a zároveň zabezpečiť, aby záťaž uniesli a neprevrátili sa. To by bola pohroma,“ uzatvára inžinier Páleš.

Most SNP bol odovzdaný do užívania 29. augusta 1972. Meria 431 metrov, vysoký je 95 metrov a váži dohromady 7 537 ton. Mená jeho architektov aj projektantov sú známe, dočítate sa o nich v rôznych zdrojoch. Mnohí ďalší odborníci, ktorí sa zaslúžili o jeho realizáciu, sa spomínajú väčšinou len v odbornej literatúre, ak vôbec. Dodajme ešte, že ako ocenenie za mimoriadne náročnú úlohu dostal Ing. František Páleš 500 korún československých, kým „súduhovia“ brali odmeny v tisícoch... (ac)

Foto: František Páleš

Uverejnené so súhlasom autora



Robotníci, ktorí pracovali na stavbe mosta.

#### REDAKCIA

Ivanská cesta 2D  
821 04 Bratislava

Šéfredaktorka: Anna Čapková

E-mail: [redakcia@banoviny.sk](mailto:redakcia@banoviny.sk)

Telefón: 02/62801182

Inzercia: Claudia Škrabáková

Telefón: 0911 668 469

E-mail: [skrabakova@banoviny.sk](mailto:skrabakova@banoviny.sk)

PR reklama

je graficky vyznačená ■

[www.banoviny.sk](http://www.banoviny.sk)

Neodstávate Bratislavské noviny?

Nahláste nám vašu presnú adresu na: 02/32688830, [redakcia@banoviny.sk](mailto:redakcia@banoviny.sk)

## Správy z podsvetia

Zvláštne zdôvodnenie činu. Peter, ktorý pred predajňou áut v Petržalke polial horľavinou tri vozidlá a podpálil ich, sa krátko po zadržení postavil pred sudcu. Jeho slová, ktorými vysvetľoval svoje konanie, všetkých zaskočili. Priznal, že je neustále pod vplyvom drog, autá však išiel podpáliť sám, teda ho nik neposlal. „Lebo to som ja... Ja vám neviem teraz takto povedať. Ja mám svoje telo rozložené takto, jeden, dva, tri, štyri a na piaty si uletím,“ tvrdil o motíve svojho konania. Za vyčítanie mu hrozí 10 rokov za mrežami. Sudca rozhodol o jeho sťahani vo väzbe, aby neušiel a nepokračoval v trestnej činnosti. (ms)

Viac článkov zo života v Bratislave nájdete na

[www.banoviny.sk](http://www.banoviny.sk)

a aj na Facebooku [www.facebook.com/banoviny](http://www.facebook.com/banoviny)  
Píšte, pýtajte sa, komentujte

## Pieta pohrebná služba

Pomáhame 24 hodín denne už viac ako 30 rokov.

V obradnej miestnosti Pieta ponúkame bezplatne tieto služby:

- prepožičanie štyroch umelých vencov už aj so štandardnými stuhami
- zobrazenie fotografie zosnulého na LCD monitore

► prehratie foto prezentácie zo života zosnulého

► kondolenčnú listinu.

Na týchto službách ušetríte min. 300 eur.

Pieta – pohrebná služba  
Mlynské Nivy 8  
02/52 63 11 81  
[www.pieta.sk](http://www.pieta.sk)

## Čo takto dať si Mekáč!

McDonald's v Einparku si zamilujete na prvý pohľad.



„Tak ako sme už avizovali minulý rok, aj tento rok pokračujeme v otváraní nových reštaurácií na Slovensku. Jednou z nich je reštaurácia v Einparku, do ktorej pozývame našich zákazníkov vychutnať si nielen jedlo, ale aj atraktívny a moderný interiér novej prevádzky. Veríme, že si ju v tejto časti mesta obľúbia nielen Petržalčania,“ hovorí Richard Boháč, Developer Manager pre McDonald's Slovensko. EINPARK Offices je novou administratívnou budovou v Petržalke s prívlastkom najzelenšej kancelárskej budovy na Slovensku. „Výber a umiestnenie tejto reštaurácie sú jedinečné v tom, že sa nielenže sama nachádza v priestoroch tejto najzelenšej administratívnej budovy na Slovensku, ale tiež tu najnovšie sídli aj naša slovenská centrála. Aj týmto deklarujeme hodnoty, na ktorých si naša spoločnosť dlhodobo zakladá. Pokračujeme v našej ceste budovania nových reštaurácií, zlepšovania pracovného prostredia, inovácií, udržateľnosti v prospech zákazníkov, i životného prostredia,“ dopĺňa R. Boháč.



