



Pilotné testovanie až v auguste

Avizované kontroly parkovania cez objektívnu zodpovednosť meškajú. Dôvod?

strana 2

Najkrajšia čivava roka 2020 žije v Petržalke

Katarína Horáčiková chcela len zistiť, či aj bežný človek môže mať doma psieho šampióna.



strana 8

Leto nelegálne skládky ukryje, ony však rastú ďalej

Obyvatelia Žehrianskej väčšinu roka bezmocne sledujú, ako sa za Dolnozemsťou hromadí odpad.

strana 12



Hrádza nie je len o bicyklovaní, na svoje si prídu aj gurmáni

Neoddeliteľnou súčasťou petržalskej hrádze smerom do Rusoviec a Čunova sú bufety. Po ich návšteve konštatujeme, že ponuka jedál a nápojov je taká pestrá, akoby sa všetci dohodli, že každý ponúkne niečo iné. Uspokojení sú klasici aj vegetariáni, dokonca aj najnáročnejšie kusy. Tie zakotvia v bufete, ktorý už pripomína skôr reštauráciu – špecialitami, cenami aj službami.

Ocitnúť sa na bicykli na hrádzi v deň, keď fučí, má svoje nevýhody – nadriete sa na bicykli ako kôň, ale aj výhody – žiadne davy. Málo potenciálnych klientov znamenalo aj to,

že bufetári mali čas prehodiť s nami pár slov. Naše zistenie číslo jeden bolo: Nevyrazte cez týždeň doobeda na hrádzu hladní s tým, že sa „tam niekde“ najete. Väčšina bufetov začína

ponúkať jedlo až okolo jednej. V podstate logicky, najviac sa hrádza zaplňa poobede, keď ľudia skončia v práci.

Hrádza je najživšia od Bufetu Bosorka - pri ktorej zaparkuje väčšina ne-Petržalčanov vyrážajúcich na bicykel alebo korčule - po Bufete Pri vzdúvadle, tesne pred jazerom Rusovce, kde zas parkujú tí, ktorí sa chcú vyhnúť najvyťaženejšej časti a smerujú do Čunova a ďalej. My začíname o tri kilometre ďalej smerom do Čunova - v Bufete pri Poldri.

Pokračovanie na strane 4 ➤



Nová Trieda C v MB Panónska



Viac informácií: QR kód alebo www.mercedesbratislava.sk

Mercedes-Benz
The best or nothing.



MB Panónska, s. r. o., Panónska cesta 31, Tel.: +421 2 68294111

Slovo šéfredaktorky

Máte to podobne?

Hoci sme v letnom móde a covid nateraz z ulíc zmizol, z médií nás denne atakujú stále nové s ním súvisiace správy. Tie najtemnejšie o kritickej jeseni, hneď vedľa tých o tisícových výhrach. Podpisuje sa to pod nás. Počas trojdňovej letnej virózy som pravidelne otvárala ocot, či mám stále čuch. Akoby už iná choroba ani neexistovala. Akoby každé prechladnutie bol automaticky covid. A keď som bola v kine, bála som sa zakašľať.

Kamarátka mi hovorí, že jej nedávno nasadili lieky na vysoký krvný tlak. Druhá sa jej pýta: Nemáš to po očkovaní? Reaguje: Čo ja viem, no je pravda, že do minulého roka som ho nemala. Aj túto paru zapríčinil covid... Kamarát mi hovorí, že jeho známa je presvedčená, že cez telefón a bluetooth vidí, kto v jej okolí je zaočkovaný a kto nie. Ďalšia sa odmieta stretávať s očkovanými, lebo z nich môže dostať vyrážky. A do toho bonus - covid, spôsobil lotériu, ktorá má ambície z vás na spôsob komerčných rádii spraviť otrokov sledovania televízie a hesiel s telefónom v roztrase nej ruke. Ak sa teda do nej kvôli vidine výhry prihlásite.

Je krásne uvoľňujúce leto, napriek tomu covid nechýba v jedinej debata. Uniknúť pred nim sa, paradoxne, na chvíľu podarí tým, čo prejdú hranice. Stačí aj do Maďarska.

Zachovať si pričetnosť, odstup a užiť si ešte relatívne slobodné leto, to želim všetkým, seba nevyvímajúc.

Ingrid Jarunková

Pilotné kontroly až v auguste, pokuta bude 78 eur

Hoci mesto plánovalo spustenie pilotných kontrol rezidenčného parkovania prostredníctvom objektívnej zodpovednosti už v júli, nestalo sa tak. Čo spôsobilo zdržanie?



V priebehu júla sme dokončili prípravu prevádzky objektívnej zodpovednosti - vytvorenie celého systému od kontroly a zdokumentovania priestupkov až po odoslanie rozkazu o pokute, informovala nás 9. augusta hovorkyňa magistrátu Katarína Rajčanová. „Ten-to systém už od júla testujú vyskolení zamestnanci mestskej polície a mestskej časti, aby sme mali istotu, že bude plne funkčný, kým odošleme prvé rozhodnutia o pokute. Spustenie ostrej prevádzky predpokladáme v priebehu augusta.“

V prvej fáze nebude pri kontrolách pomáhať skenovanie auto, ktoré vlast-

ní Petržalka, pracovníci ju budú robiť ručne. „Ide o deväť zamestnancov mestskej polície, ktorých zdieľame s mestskou časťou,“ informovala hovorkyňa, pričom dodala, že ich počet bude pred spustením mestského regulovaného parkovania v prvých zónach od 1.10. adekvátne navyšovaný. Aktuálne mesto vyhodnocuje dáta z testovacej prevádzky systému v teréne. Tie ukážu aj to, koľko priestupkov denne sú schopní pracovníci zaevidovať. „Kapacitne je možné denne vyhodnotiť desiatky priestupkov, cieľom je už v pilotnej fáze pred 1.10. spracovať podstatne viac než sto priestup-

kov denne,“ uviedla Katarína Rajčanová.

Sadzby v prípade spáchania správneho deliktu v rámci objektívnej zodpovednosti sú pevne stanovené. „Pri porušení zákazu zastavenia a stáťia hrozí za spáchanie správneho deliktu držiteľovi vozidla pokuta vo výške 78 eur,“ informovala nás hovorkyňa Mestskej polície Barbora Krajčovičová. „V prípade, ak držiteľ vozidla do 15 dní od doručenia rozkazu pokutu uhradí vo výške 2/3 stanovenej sumy (t. j. 52 eur), tá sa považuje za uhradenú v plnej výške.“

Vyššia pokuta, v sume 198 eur, hrozí len v prípadoch, ak vozidlo bez príslušného

povolenia parkuje na vyhradenom parkovacom mieste pre osobu so zdravotným postihnutím, ako aj vtedy, keď poruší zákaz zastavenia a stáťia na železničnom priecestí, v podjazde a v tuneli a vo vzdialenosti kratšej ako 15 metrov pred nimi a 15 metrov za nimi. Aj tu platí, že ak je pokuta uhradená do 15 dní, znižuje sa na 2/3 plnej sumy (t. j. 132 eur).

Podľa hovorkyne Mestskej polície príde na základe aplikácie objektívnej zodpovednosti na adresu držiteľa vozidla doručený rozkaz o uložení pokuty za správny delikt spolu s fotografiou, ktorá dokumentuje jeho spáchanie.

Šanca, že dostanete papuču a obidete s 20-eurovou pokutou, bude teda od augusta nižšia, počet imobilizérov v uliciach sa zníži. „Neznamená to však, že vymiznú úplne,“ dodáva Barbora Krajčovičová. (in)

foto: Matúš Husár

Dotácia na kontajnerové stanovišťa

„Hlavné mesto v rámci projektu Bratislavskí susedia a aj vďaka prioritám petržalských mestských poslancov zverejnilo výzvu na predkladanie žiadostí o dotácie na kontajnerové stanovišťa v jednotnej výške 3320 eur.“ Informuje stránka mestskej časti.

Neváhajte preto osloviť susedov a v zástupení správcov vašich bytových domov najneskôr do 30. septembra požiadať magistrát o príspevok. Na stránke bratislavskisusedia.sk, ktorú zriadil magistrát, nájdete podrobný postup, ako požiadať o dotáciu. Žiadosť podávate elektronic-ky, po schválení je peniaze potrebné vyčerpať v tom istom kalendárnom roku. Mesto na stránke ponúka tri projektové dokumentácie a tiež manuál pre stavbu a rekonštrukciu kontajnerového stanovišťa. (pn)



▲ Napríklad na Jungmannovu 20 sa po označení zóny dostanete len z Rusovskej cesty. Bude zjednosmernená po prvej parkoviská.

V Krasňanoch, kde sa začalo s maľovaním bielych čiar, sa objavili výhrady obyvateľov a magistrát pripustil, že poznajú svoju štvrt lepšie a via-

ceré ich podnety do realizácie zapracoval. V Petržalke sa aktuálne chystá značenie v zóne sever, čo sú Dvory 4. Týka sa ulíc – Čerňyševského (od Muchov-

Mesto zjednosmerní ulice v petržalskej zóne sever

Mesto začalo s vyznačovaním prvých zón PAAS, čo je oficiálny názov parkovacej politiky v Bratislave, ktorá by sa mala rozbehnúť 1. októbra.

ho námestia po Pifflovu ul.), Eisteinova, Farského, Jantárova cesta, Jungmannova, Macharova, Mánesovo námestie, Muchovo námestie, Panónska cesta, Pifflova, Šrobárovo námestie, Vavilovova, Vlastenecké námestie, Wolkrova.

Ak ste obyvateľom tejto časti Petržalky, môžete si na stránke www.paas.sk/znacenie-zon/ pozrieť zmeny, ktoré chce zrealizovať magistrát. Aby získalo legálne parkovacie miesta, mení aktuálne stáťia a chystá aj zjednosmernenie viacerých ulíc alebo ich častí – Čerňyševského, Wolkrovej, Jungmannovej, Vavilovovej.

Napriek tomu pripúšťa, že

kvôli normám bude „novo vyznačených parkovacích miest o niečo menej ako plôch, na ktorých sa zvyklo parkovať doteraz“. Nemalo by byť už totiž možné parkovať na chodníkoch, nespevnených plochách či zeleni ako doteraz. A to sú stovky miest. Podľa starostu Petržalky Jána Hrčku je však zatiaľ situácia taká, že počet legálnych parkovacích miest je zhruba rovnaký, ako počet rezidentov evidovaných v petržalskom parkovacom systéme. Či sa pomery po zavedení PAAS zmenia, sa uvidí. Nerezidenti by totiž v tejto lokalite mali po 1. októbri platiť za parkovanie 1 euro na hodinu. Ak, samo-

zejme, mesto stihne zónu do tohto termínu vyznačiť.

Ján Hrčka sa tiež vyjadril, že filozofiou petržalského parkovacieho systému bolo presvedčenie, že nemôžu od rezidentov vyberať peniaze, ak im nevedia garantovať legálne parkovacie miesto. Mesto na to ide inak. Rezidenti budú parkovať za ročný poplatok 39 eur za prvé auto hneď od začiatku. Otázka je, či by sa v prvých zónach nemalo najskôr overiť ako PAAS funguje a ak sa ukáže, že sa situácia s parkovaním skutočne zlepšila, potom spolplatní rezidentov. Vedeli by, za čo platia. (in)

foto: Magistrát

Škodlivý či neškodlivý piesok?

Okresný úrad Bratislava skonštatoval, že pri výmene piesku z pieskovísk materských škôl v Petržalke, ktorý následne mestská časť použila na pieskovanie lúk, bol porušený zákon o odpadoch. Petržalka porušenie zákona odmieta. Piesok nebol zdraviu škodlivý, čo skonštatoval aj Regionálny úrad verejného zdravotníctva v Bratislave.

Nemám vedomosť o tom, že by sme akýmkoľvek spôsobom porušili zákon o odpadoch. Keďže piesok nebol kontaminovaný, môže sa s ním nakladať ako so surovinou a po-

užiť na vybrané účely, akým bolo aj pieskovanie lúk,“ uviedol Peter Slovák poverený riadením oddelenia správy verejných priestranstiev a Miestneho podniku VPS Petržalka. Podotkol, že piesok je

v kategórii odpadov vedený ako ostatný odpad, nie nebezpečný. Podľa neho je tiež otáznou, či je možné považovať zdraviu neškodný piesok za biologický odpad.

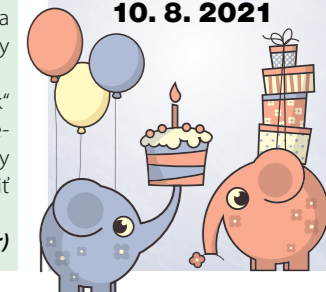
Podnet na prešetrenie postúpil okresnému úradu RÚVZ. Podal ho petržalský poslanec Juraj Kríž, ktorý bol presvedčený, že došlo k porušeniu zákona o ochrane verejného zdravia, zákona o ochrane prírody a krajiny a tiež zákona o odpadoch.

Zámerom „pieskovania lúk“ bolo vyrovnáť nerovnosti terénu pred začatím prvej fázy kosenia, ako aj prevzdušniť pôdu.

(tasr)

Mame Katke a jej synovi Petkovi

želáme v živote veľa spoločnej radosti
10. 8. 2021



Strhujúci príbeh z prostredia slovenskej špeciálnej prokuratúry

o šľachejných cieľoch, zradách a láske, ktorá z nás nie vždy robí lepších...

LÁSKA VÁŠEJ ZRADA

PROKURÁTOR a ja

GARA MIA VEĽINKÁ

Od augusta 2021 v každom kníhkupectve a na www.elist.sk

ZUBNÁ AMBULANCIA
AMBULANCIA
STOMATOCHIRURGIE
A IMPLANTOLÓGIE

oznamuje zmenu pracovnej doby od 15-21h

OŠETRÍME KAŽDÉHO, KTO NÁM ZAVOLÁ

0905662407

STROMOVÁ 16, BA KRAMÁRE

NOVÉ zákaznícke centrum v OC TPD!

02. 09. 2021 otvárame nové zákaznícke centrum v OC TPD na Farského 26

Príďte k nám, zistíte viac a získajte "otvárací TPD bonus" na naše služby

Chcete super-rýchly internet naozaj výhodne? Chcete interaktívnu TV službu ISPER TV260 + archív?

OH: Po-Pi: 11:00 - 19:00, So: 09:00 - 13:00, Ne: zatvorené

0902 532 989 obchod@isper.sk www.isper.sk @isper.sk isper_svk

► Pokračovanie zo strany 1

Bufet pri Poldri 1

„Toto je podľa mňa bufet v najkrajšom prostredí,“ hovorí nám bufetár. Čiastočne mu dávame za pravdu, z jednej strany vodná nádrž (polder, pozn.red.) prepojená s Dunajom, z druhej priesakový kanál. Deti tu majú trampolínu, k dispozícii je ohnisko. Kedysi tu bývalo plno. K poldru totiž vedie pekná cesta popri hausbótoch a hlavnom toku Dunaja. Lenže odkedy sa tu nevarí, je tu pusto. Kuchynka čaká na nájomcu a bufet na opätovné využitie svojho potenciálu. Dnes vám tu kofolu načapujú len do plastu, čo už je v porovnaní s ostatnými skôr výnimočné.



2 Bufet pri vzdúvadle

Neprehliadnuteľne levanduľový a útulný bufet bol v deň našej jazdy zatvorený. Prednosť mu zjavne dávajú tí, ktorí majú radi komornejšiu atmosféru a netúžia sedieť na kofole rovno pri hrádzi ako na výstave.



3 Bufet u Kapitána

Tu vás privíta celkom iný svet. Bufet u kapitána v bielomodrých gréckych farbách pripomína trendovú reštauráciu – ponukou službami aj cenami. Wifi a platba kartou, kompostovateľné príbory aj taniere. Jedlá ponúkajú od jednej poobede. Od minulého roka belgické hranolky, tento rok aj tofu šalát (6,50 eura) pre vegánov či tuniakový filet so šalátom (9 eur). Kozí syr so slaninou pripravený na grile, v bagetke s domácim cibulovým čatni a mladých špenátom (5,50eur) by ste na hrádzi tiež nečakali. „Ludia, ktorí vyznávajú zdravší životný štýl, žiadali aj iné jedlá ako cigánsku a hranolky,“ hovorí nám zhororčivá dievčina za okienkom. „Sú spokojní a vracajú sa. Niektorí len k nám. Garantujeme im totiž čerstvú zeleninu aj mäso a náš kuchár vymýšľa aj týždenné špeciality.“ Bufet má ihrisko pre deti, sezónu otvárajú aj konciami koncertom.

Kapitán o klientov nemá núdzu, strategicky je výborne umiestnený, ďalej od Petržalky a kúsok od Rusoveckého jazera, kde si už nič na pitie nekúpite. Podobne je na tom aj vedľajšia prevádzka.



Flinstone2 a Bufet pri hrádzi 5

Neďaleko Slnčnic a čističky stoja pod hrádzou hneď dva bufety s veľkorysými a oku lahodiacimi exteriérmi, kde sa príjemne sedí. Dá sa tu parkovať, takže tu nestretnete len cyklistov. Flinstone 2 ponúka cez víkend aj živánsku a kotlíkový guláš, ponúka aj detské menu. Za kávu, malé pivo a fazuľovicu sme zaplatili 8 eur, čo je teda dosť, hoci fazuľovica bola poctivá, hustá s množstvom mäsa. Vo vedľajšom Bufete pri hrádzi sú zas špecialisti na grilovanie na drevenom uhlí. (foto z titulk)

6 Bufet Pri Starom háji

Nájdete ho pri ramene Zuza na pod cestou. To, že má trochu nevýhodnú polohu, kompenzuje veľkorysým detským ihriskom s trampolínou. Skrytý sa tu do tieňa prichádzajú nielen cyklisti, ale aj rodiny s deťmi pešo zo sídliska. „Áno, mnohým sa nechce schádzať z cesty, najmä v závere výletu, ale poobede, keď je veľmi teplo, nášmu tieňu neodolajú,“ hovorí mladý bufetár. Tiež tu môžete platiť kartou a výhodou je, že jedlo ponúkajú hneď, ako otvoríte, už od desiatej. A takisto je na bufet pri hrádzi nezvyčajné. Kurací, humusový alebo guacamole wrap



od 3,80 do 4,60 eura, denná polievka – hrachová, cesnaková alebo hokkaido, nakladaný hermelín alebo kváskový chlieb s oškvarkovou nátierkou. A kto chce niečo malé, tak len guacamole s nachos. Tento bufet je zatiaľ neprávom nedocenený, nebýva v ňom toľko ľudí ako v Bosorke.

7 Bufet Bosorka

Tu mnohí svoj cyklovýlet končia. Jedlá vám tu ponúknu klasické – klobásu, hranolky, grilovaný encián, jeho benefitom je však sprcha a slušné toalety.



4 Bufet Vyza

Jeho poznávacou značkou sú ležadlá vyrobené z paliet s výhľadom na hrádzu. „A našou špecialitou sú hejky. Veľa ľudí k nám chodí kvôli rybe. Potrpíme si na jej kvalitu a máme aj akciu – k rybe veľké pivo grátis.“ Kuchynka tiež začína až poobede, ale pagáč z ponuky bol čerstvý a výborný. Nápis na bufete trochu zavádza, čapujú tu totiž na hrádzu aj veľmi

netradičné pívá. Nefiltrovaný edelweiss a remeselné pívá. „S Kapitánom si nekonkurujeme,“ smeje sa predavač za okienkom. Oba bufety, vlastne aj ostatné na hrádzi, však podvečer bojujú o zákazníka s komármi. „Boli by sme otvorení aj dlhšie ako do desiatej, ale komár má okolo deviatej väčšinu cyklistov vyženú,“ dodáva bufetár z Vyzy.



SOS defekt

Je dobré vedieť, že keď dostanete defekt a nevieťe si ho opraviť, nemusíte bicykel až domov tlačiť. Už niekoľko rokov „operuje“ na hrádzi Daniel v žiarivej veste s nápisom SOS defekt. Číslo naňho vám dajú v každom bufete na hrádzi, vo Vyze má dokonca náhradné duše pre tých zručnejších.

„Keď vidím človeka tlačiť bicykel, opýtam sa ho, či nepotrebuje pomoc,“ hovorí Daniel, ktorý opravuje najmä defekty, reťaze, brzdové gumičky... „So sebou nosím všetky veľkosti duší.“ Cez víkend je podobných nehôd viac, občas sa mu stáva, že po ceste za jedným zákazníkom, narazí na ďalších troch. „Je šikovný a rýchly, dušu vymení za 15 minút,“ chváli ho neznámy cyklista v bufete Bosorka, kde sme Daniela odchytili. Čuduje sa, že ľudia sú schopní tlačiť svoj bicykel až z Rusoviec. Keď ich potom na polceste zastaví Daniel, tvrdia, že oprava sa im už neoplatí. „Pritom je lacnejší ako servis,“ dodáva.

„Ak nestíham, tí zručnejší si môžu zobrať duše, ktoré mám v bufete Vyza, opraviť si defekt a nechať mi tam peniaze,“ hovorí Daniel a dodáva, že väčšinou má dobré skúsenosti. Na hrádzi ho nájdete, keď skončí v práci, cez týždeň od 17h do 21h, cez víkendy od 13h do 21h. Je to preňho vraj viac zábava ako zárobok. „Stáť a čakať na teľonát sa mi neoplatí, denne najazdím po hrádzi sem a tam viac ako 30 kilometrov, preto časť zarobených peňazí musím investovať do náhradných dielov na vlastný bicykel,“ smeje sa.

(in)

Foto: pm, google maps



fitkrabičky

ZDRAVÁ PETRŽALKA

Krabičková, čerstvá a vyvážená strava ku Vám domov alebo do práce



Panorama holding s.r.o.
Haanova 10
851 02 Bratislava

OBJEDNAJ 0910 522 227
bratislava@fitkrabicky.sk
www.fitkrabicky.sk

Cyklotrasa na Bosákovej nie je každému po vôli



Pri zastávke je pre chodcov prechod cez cyklotrasu, pretože si s cyklistami „menia“ strany.

Na Bosákovej ulici je nový obojsmerný cyklopruh, ktorý vznikol z časti chodníka. Šlo o víťazný projekt z občianskeho rozpočtu ešte z roku 2019. Vtedy získal 1281 hlasov, dnes sa ozývajú spokojní cyklisti, ale aj kritici realizácie.

„Robte to aspoň tak, aby pri chodci mali slušný priestor na chodenie,“ píše jedna z diskutujúcich na stránke magistrátu. „Tie lampy uprostred časti pre chodcov a tá posledná trasa, v polovici cesty sa musia cyklisti a chodci vymeniť. Ako háčkovaná výšivka pomaly. Ak to máte robiť takto, tak sa na to vykašlite. Dajte značku aj cyklisti aj



V časti od trlu tiež kríži chodník cyklotrasu, ale prechod tam chýba. Cyklisti tam teda majú prednosť.

chodci a my si už ohladuplne poradíme....“

Fakt je, že cyklisti jazdili po tomto chodníku odjakživa, aj keď nebol označený, a dochádzalo tu ku konfliktným situáciám. Na to akoby všetci zabudli. Ľudia z OZ Podme na to, mali snahu to sprehľadniť a navrhli realizáciu tohto cyklochodníka, podali podnet ako projekt Občianskeho rozpočtu. „Počas promovania, že cyklocesta vznikne, som kritiku nezaznamenal,“ hovorí Martin Čambalík, pričom dodáva, že počas prípravy projektu s nimi už magistrát nekomunikoval. Cyklochodník, ktorý mesto postupne napojí na cyklocestu pri Lidli a budete sa ním môcť pohodlne dostať až na hrádzu, však obhaja. „Mnohí už zabudli, že na chodníku na Bosákovej stávali auta. Dnes ani jedno, a teda v určitej časti sa chodník rozšíril,“ pokračuje. „Je tam úsek, kde chodci majú

užší pruh, ale aj úsek, ktorý je užší pre cyklistov. Na cyklotrasu sú stanovené normy, ktoré musel realizátor z dôvodu bezpečnosti rešpektovať. Kým došlo k samotnej realizácii, vyjadrovali sa k tomu: magistrát, mestská časť Petržalka, dopravný inšpektorát, únia nevidiacich...“

Vyznačenie čiar malo ukončiť chaos. „Čiary však nemôžu zmeniť nastavenie ľudí,“ konštatuje Martin Čambalík. „Tí by mali predovšetkým rešpektovať jeden druhého. Cyklisti prispôbiť rýchlosť tak, aby neohrozovali chodcov a chodci nekráčať po cyklotrase. Ak toho nie sme schopní, potom nerobme nič.“

Člen OZ Podme na to však verí, že sa naučíme vedľa seba fungovať. Aj preto združenie plánuje v budúcnosti spustiť na Bosákovej komunitnú požičovňu elektrobicyklov. (in) foto: Marian Dekan

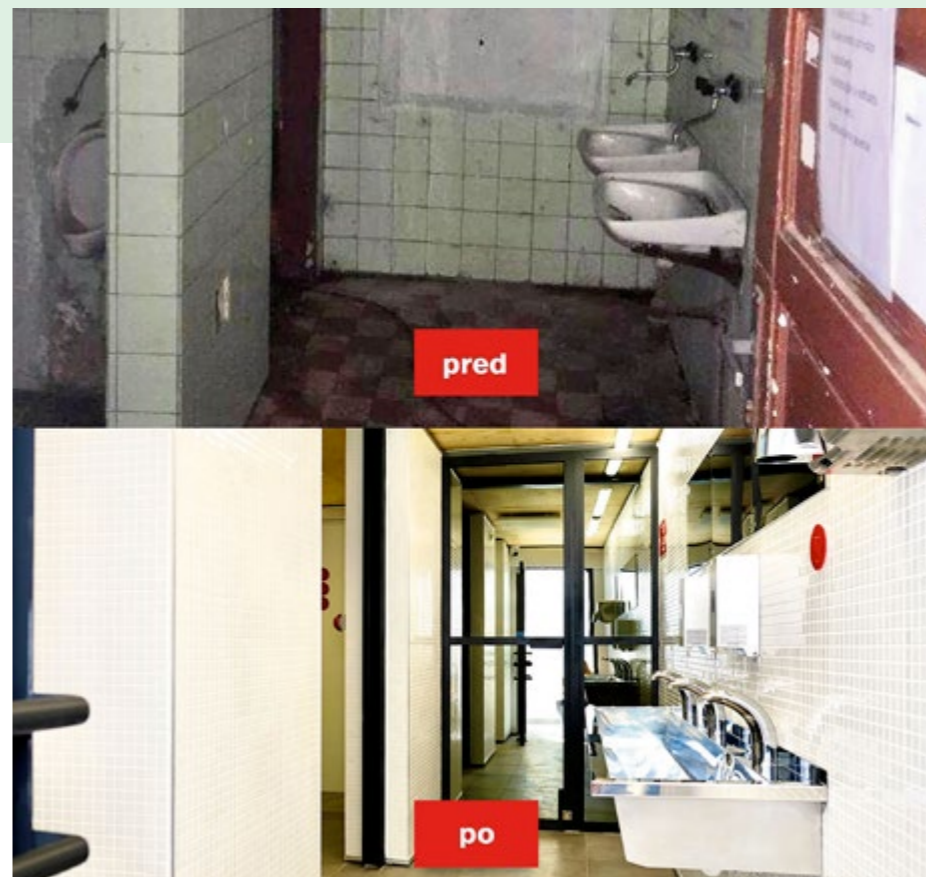
Prokofievova našla nájomcu

Začiatkom roka vyhlásila mestská časť verejnú súťaž o najvhodnejší návrh na uzavretie nájomnej zmluvy na prenájom športovej haly na Prokofievovej. Samospráva aktuálne doladuje podmienky zmluvy.

V podmienkach súťaže bolo, že budúci nájomca bude mať halu na Prokofievovej prenajatú na 30 rokov, do 6 mesiacov však musí požiadať o stavebné povolenie a do 10 rokov od jeho vydania investovať do opravy objektu minimálne 1 100 000 eur. Tie sa mu započítajú do nájomného, v ktorom nie sú zahrnuté energie. Pre mnohých športové kluby to bolo nereálne. Kto teda vyhral? „Vyhrala súťaž je známa, no ešte

sa doladujú zmluvné podmienky, takže bližšie informácie budeme vedieť poskytnúť až po podpise zmluvy. Tá sa môže podpísať do 90 dní,“ informovala nás hovorkyňa Petržalky Mária Halašková. Mestská časť, ktorá má halu zverenú do správy od mesta, nájomcu hľadala dlhšie, ako predpokladala. Súťaž mala byť ukončená 31. marca a prenájom naplánovaný na začiatok leta. (in)

V sade exkluzívne, na Draždiaku aj do lesíka



Magistrát zrekonštruoval príšerné verejné toalety v Sade Janka Kráľa. Sú exkluzívne a bezplatné, dostupné denne od 10h do 20h.

V sade ste márne hľadali toalety celé roky. Dnes sú opäť k dispozícii, majú dokonca plošinu na schody pre znevýhodnených, prebaľovacie pulty v dámskej aj pánskej časti, sympatickú pani, ktorá sa stará o čistotu a kamerový systém aj proti prípadným vandalom.

Toalety boli témou aj na poslednom petržalskom zastupiteľstve. Poslanec Matúš Repka sa pýtal starostu, či by nebolo riešením inštalovať na Draždiaku mobilné toalety, keďže ľudské potreby sa negatívne podpisujú aj na okolitých lesíkoch. Starosta túto možnosť nevyvážil. Spýkali sme sa hovorkyne Márie Halaškovovej na ďalší postup: „Mestská časť nevyklučuje do

budúcnosť existenciu verejných toaliet na pozemkoch pri Draždiaku, ktoré má vo svojej správe. Mobilné toalety sú síce praktickým riešením, no ich prenájom ako aj každodenná údržba by boli pre mestskú časť z dlhodobého hľadiska časovo aj finančne náročné.“ Prijateľnejším riešením je podľa nej inštalácia toaliet v tzv. sanitárnych kontajneroch. „Zámer vybudovania takýchto toaliet je momentálne v štádiu plánovania.“ Dodala, že aj túto letnú sezónu si mestská časť prenajala toalety od reštaurácie Oáza, ktoré sú v plnej prevádzke a verejnosť ich môže užívať počas júla a augusta bezplatne. (in)

foto: Magistrát

OFFICIAL TRIBUTE SHOW

METALLICA

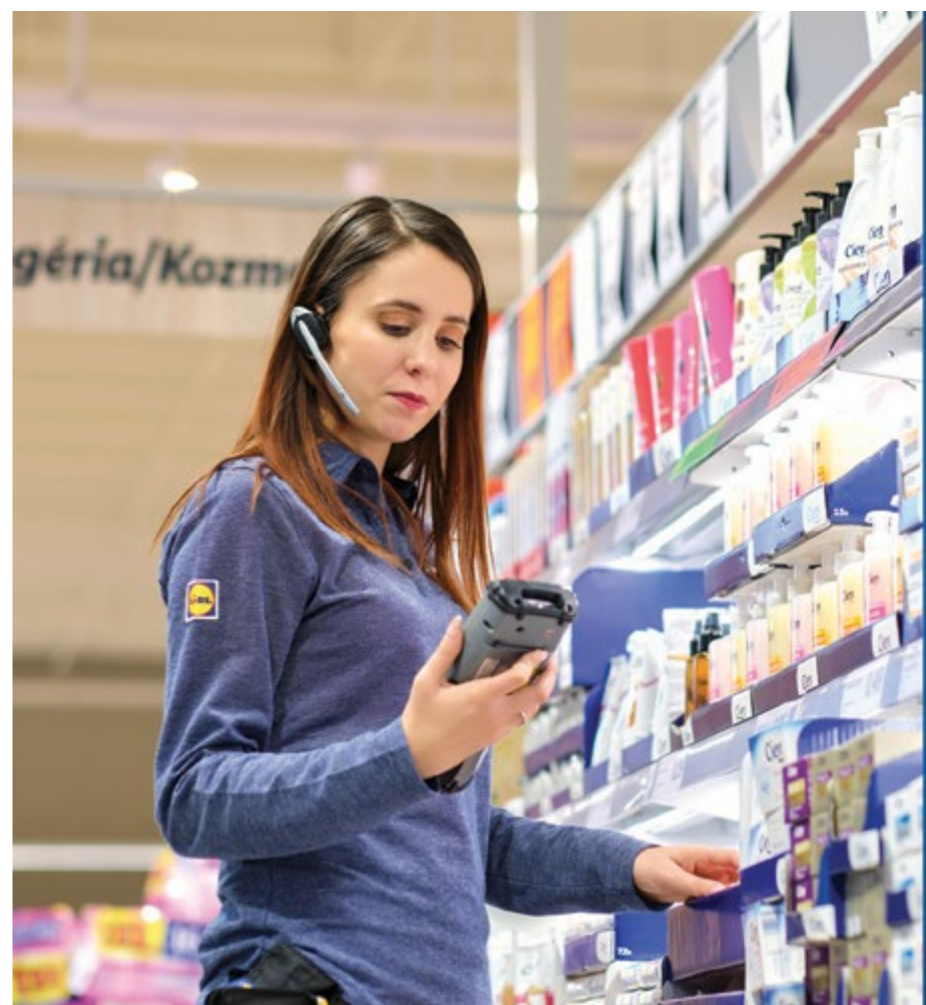
WITH AN ORCHESTRA

26.11. BRATISLAVA Edison Park

OFFICIAL TRIBUTE BAND

WORLD FAMOUS SYMPHONIC METAL SHOW

Viac info: www.artpartner.sk
Vstupenky: Ticket-Online.sk ticketportal.sk



top EMPLOYER 2021 SLOVENSKO
top EMPLOYER 2021 EUROPE

LIDL Správna voľba

najzamestnávateľ 2020
1. miesto Obchod a služby

PRIDAJ SA DO NÁŠHO TÍMU
V BRATISLAVE
PREDAVAČ/KA – POKLADNÍK/ČKA

100% NÁSTUPNÁ MESAČNÁ MZDA
1010€ (38,75 HOD./TÝŽ.)

ZMLUVNE GARANTOVANÝ NÁRAST
MZDY PRVÉ TRI ROKY

PRÁCA MOŽNÁ NA RÔZNE
SKRÁTENÉ ÚVÄZKY

ŠIROKÝ SYSTÉM
BENEFITOV

VIAC INFO NA: www.lidl.sk – sekcia Kariéra

Najkrajšia čivava roka 2020 žije v Petržalke

Petržalčanka Katarína Horáčiková chcela len zistiť, či aj bežný človek bez skúseností s chovom a výstavami môže mať doma psieho šampióna. A tak čistokrvnú dlhosrstú čivavu s honosným menom Keep on Running Leo Valentina, ktorú kúpila najmä pre dcéru Ellu, prihlásila na prvú súťaž.



Nepovedali by ste, že si vočiari Majky, ako ho familiárne volajú, je čivava. Pripomína skôr papillonu. Mohol byť z neho bežný domáci miláčik... „Keby som nebola zvedavá a súťaživá,“ spomína Katarína na obdobie pred dvoch rokov. „Hladali sme malé plemeno, ktoré sa zmestí do tašky a skôr sa nájde priateľ, čo ho postráži, keď pôjdeme na dovolenku. Pri výbere sme sa však stretli s prípadmi, kedy si ľudia kúpili malého psíka a vyrástol im z neho päťkilový buldog. Preto sme sa rozhodli, že si kúpime čistokrvného.“ Kúpili Majkyho s odporúčaním, že s ním môžu chodiť aj na výstavy. „Tie v pláne neboli, ale mňa veľmi zaujímalo, či má náš pes skutočne také dobré vlastnosti ako má v 'rodnom liste' a či aj ja ako amatér, by som s ním dokázala byť v uzatvorenej komunite chovateľov konkurencieschopná,“ pokračuje.

A tak ho v decembri 2019 prihlásila na prvú súťaž.

Málokto vraj na tieto súťaže chodí len s jedným psom. „Chovatelia privedú svojich šampiónov v špeciálnych ko-



▲ Čivavu podobného sfarbenia ako má Majky na výstavách moc nevidáť.

čikoch, rozložia pre ne ohrádku, niektorí majú aj tímové oblečenie s menami a emb-

lémom, my sme nemali ani stoličky. A vyhrali sme,“ spomína Katarína, ako ju vtedy dojalo hodnotenie dánskeho rozhodcu. „Majky má vraj šarmantnú povahu.“

Súťaže sú stresové pre psa a finančne náročné pre majiteľov, ale majú aj svoje čaro.



▲ „Podaril sa nám veľký úspech, som za to vďačná, Majky nám však priniesol najmä veľa radosti a uľahčil dcére dospievanie,“ hovorí Katarína.

„Je tam napríklad kategória veteránov. Tam sa pride ukázať sedemročný pes a oni vyhlásia: Zatlieskajte veteránovi, on má ešte všetky zuby. A mne tečú slzy od dojatia a tlieskam.“

Preto Majkyho minulý rok v januári prihlásila znova.

A znova vyhral. „Uvedomuje si to?“ pýtam sa ako klasický nepsíčkár. „Poviem, že áno, nech je zábava?“ reaguje so smiechom Katka, vzápätí už vážne dodáva: „Vie, že sa stalo niečo dobré, lebo sa tešíme, dostane odmenu a dusíme ho samou láskou, ale inak mu je to asi jedno.“

Kým väčšina psov je na výstavách motivovaná pamlskami, Majky miluje svoju chovateľku, ktorá ho vedie. Aj ona má zásluhu na tom, že za rok vyhral štyri ceny CAC – čo znamená „čakateľ na slovenského šampióna krásy“. Keby si ich

rozdelil na dva roky, už ním je. Tento rok tak musí vyhrať ešte aspoň raz. V auguste alebo v októbri. Potom so súťažnou kariérou končí a Katka mu bude hľadať nevestu. Musí mu ju však schváliť Slovenská kynologická jednota. Keby ho dala Katka spáriť s neschválenou fenkou, potomkovia by neboli chovní, jej by hrozila pokuta a Majkyho vylúčenie z chovu. Aj toto patrí k životu čistokrvného psa.

Musíme ho zas naučiť, že je pes

„Majkyho sme kupovali kvôli dcére, aby rovno zo školy utekala domov venčiť. Dnes je to tak, že dcéra sa dostáva do puberty a my utekáme z roboty domov venčiť,“ smeje sa Katarína.

Hovorí sa, že pes je dieťa, ktoré nevyrastie. Keď máte dieťa, celý byt je občas jedna veľká detská izba. Aj Majky má v každej izbe bytu svoje miesto. „Len ja stúpam po

psích hračkách,“ konstatuje a so smiechom prezradí, že Majkymu doprial aj špeciálne schody k sedačke. „A on na ne nestúpi, pokiaľ na nich nie je kožušina. Rovnaká ako na sedačke. Keď sa kožušina zošmykne, nezíde zo sedačky a začne kňučať,“ hovorí a keď registruje môj údiv, schody obháji: „Malé psy majú problémy s kľbmi. Keď veľa skáču a behajú po schodoch, tak si ich môžu poškodiť.“

Okrem tejto vychytávky vraj Majky maniere šampióna nemal. Kým neprišla pandémie. „Počas nej, keď sme boli všetci zavretí, sa začal cítiť ako šéf rodiny, ktorý je presvedčený, že my sme doma kvôli nemu a máme ho poslúchať. Keď prídem z roboty, leží na posteli a čaká, kedy sa s ním prídem privítať,“ hovorí Katka ako ho vďaka návratu do normálneho režimu znova učia, že je pes.

(in)
foto: jb, pm



Naj predzáhradka je na Ševčenkovej

S takmer 900 hlasmi sa najkrajšou predzáhradkou tejto sezóny stala predzáhradka na Ševčenkovej ulici.

„Predzáhradka sa rozkladá na viacerých miestach, preto ju ani nebolo možné zachytiť

celú na jednu fotografiu,“ in-formovala mestská časť „Na Fedinovej ulici, ktorej dalo palec hore vyše 500 obyvateľov.“
druhom mieste sa s počtom

lajkov viac ako 600 umiestnila predzáhradka na Hrobákovej ulici, tretiu priečku obsadila predzáhradka na Fedinovej ulici, ktorej dalo palec hore vyše 500 obyvateľov.“
(pn)
foto: MČ Petržalka

Hľadáš prácu v okolí Bratislavy? Naložíme ti širokú paletu zamestnaneckých výhod.

OPERÁTOR/KA MANIPULAČNEJ TECHNIKY

Nástupná hrubá mzda: **1000 Eur + variabilný bonus 100 Eur** a ďalšie nefinančné benefity:

- životné poistenie s krytím 24/7
- stravovanie hradené zamestnávateľom
- MultiSport karta
- zamestnanecké zľavy a bonusy
- odmena za odporúčenie zamestnanca
- doprava z vybraných smerov ZDARMA

0800 500 540
www.chcembytvdhl.com

+ 300 Eur
uvítací bonus



Ako budú vyzerat' nové lávky?



Štyri lávky pre chodcov a cyklistov ponad Chorvátske rameno v mestskej časti Petržalka majú víťazné architektonické návrhy.

„Prvá lávka je plánovaná v úseku medzi Bosákovou a Rusovskou cestou. Z lávky sa bude dať napojiť na sieť cyklochodníkov a chodníkov na ľavom brehu Chorvátskeho ramena a na Mlynarovičovú ulicu na

pravom brehu. Druhá a tretia lávka sú v úseku medzi Rusovskou cestou a Romanovou ulicou a obe lávky budú napojené na existujúce chodníky pozdĺž ramena. Štvrtá lávka nahradí súčasnú pontónovú lávku a bude prepájať protilahlé brehy Chorvátskeho ramena. Ideou je vytvoriť priame napojenie na jazero Veľký Draždiak chodníkom na teréne, ktorý vyvrcholí v podobe móla nad úrovňou jazera,“ informuje na svojej stránke Metropolitný inštitút Bratislavy.

Najlepšie riešenia na prvé tri lávky priniesli brnenský ar-

chitekti z M2AU + AXXI. Víťazom návrhu na štvrtú lávku sú architekti zo slovenského ateliéru DOXA.

Všetky víťazné lávky budú



betónové, čo zjednoduší ich údržbu a predĺži im životnosť. Budú bezbarierové s vhodným sklonom pre vozíčkarov. Rovnako ich umiestnenie je navrhované tak, aby správne prepojili existujúce a predpokladané chodníky a trasy s budúcou električkovou traťou a súčas-

nou aj plánovanou okolitou zástavbou.

Náklady na samotnú výstavbu štyroch lávok budú 2,5 milióna eur bez DPH.

Lávky sa však budú realizovať až s výstavbou električkovej trate.

(mib)

foto: MiB



Kedy začne výstavba električky?

Vyhodnocovanie ponúk v procese verejného obstarávania na zhotoviteľa pokračovania električkovej trate bolo ukončené. Ak Úrad pre verejné obstarávanie nebude musieť riešiť námietky voči víťazovi, zmluva by sa mohla podpísať v septembri. Ak áno, celý proces sa opäť natiahne.

Prímátor Matúš Vallo sa už o verejnom obstarávaní vyjadril ako o komplikovanom a pripustil, že pokračovanie električky začíname budovať v lepšom prípade na jeseň, v horšom prípade v januári, februári. To bude závisieť jednak od prípadného podania námietok, jednak

od kontroly procesu výberu Zhotoviteľa na Úrade pre verejné obstarávanie. To by mohlo byť ukončené koncom augusta. „Po úspešnej kontrole celého procesu na Úrade pre verejné obstarávanie bude nasledovať podpis zmluvy o dielo a začne sa výstavba električkovej trate až po Janíkov dvor,“ informovala hovorkyňa magistrátu Katarína Rajčanová.

Víťaznú ponuku predložila skupina dodávateľov s názvom: „Združenie NS MHD PETRŽALKA“, kde hlavným členom je ALDESA CONSTRUCCIONES POLSKA SPÓLKA Z ORGANIZACIĄ ODPOWIEDZIALNOŚCĄ A OSTATNÍMI ČLENMI SÚ: ALDESA CONSTRUCCIONES S.A.; CEDIS; HANT BA. Ponúknutá cena je v hodnote 74 585 993,96 eur bez DPH.

(pn, kr)



Zľavy na plavárni pre učiteľov

Petržalskí poslanci na poslednom zastupiteľstve odporúčali, aby mali v lete na plavárni zľavu na vstupnom ľudia s potrebnými povolaniami ako napríklad učítelia, zdravotné sestry... Reflektovala správa plavárne na toto odporúčanie?

„V súčasnosti pracujeme na uvedení tohto odporúčania do života. Bohužiaľ, vzhľadom na aktuálnu po-

medzi-pandemickú situáciu nemá plavárňu voľné finančné zdroje na financovanie zliav v tomto rozsahu,“ informoval nás Matúš Hrádela, konateľ spoločnosti Športové zariadenia Petržalky. „Preto v spolupráci s mestskou časťou hľadáme možné zdroje, ako poskytovanie zliav zrealizovať bez ohrozenia prevádzky plavárne. Akonáhle bude systém pripravený, budeme o tom informovať.“

(in) foto: Fb Petržalská plavárň

wüstenrot Teatrol

Od septembra pre vás hráme v DK Ružinov!

Bratislavské Hudobné Divadlo

Sylvia Miláčik
NOVINKA

Milenc
NOVINKA

FRIDA
MALOVÁŤ A MILOVAŤ

Podfuk
NOVINKA

Maňaričková izba

Od septembra pre vás hráme v DK Ružinov!

LORDI
NOVINKA

PREDPREDAJ: SIEŤ TICKETPORTAL
WWW.GEDUR.SK

Partner produkt

Po Starom moste aj autobusy

Dopravný podnik Bratislava plánuje využiť Starý most pre náhradnú autobusovú dopravu.

Doteraz slúžil Starý most výluk električkovej doprave. V prípade potreby mohli po električkovej trase prechádzať záchranné vozidlá, ktoré na prejazd petržalskou stranou mosta využívali asfaltovú plochu širokú štyri metre. Nakoľko táto šírka neumožňuje v prípade mimoriadnych situácií obojsmerný vjazd a výjazd z električkovej trate na Jantárovú cestu, DPB potreboval jestvujúce napojenie rozšíriť. Rozšírený zjazd bude slúžiť pre náhradnú autobusovú linku X3, ktorá je nasadzovaná v prípade

výluk električkovej doprave do Petržalky, napríklad, ak sa stane nehoda. „Náhradná doprava bude vďaka tejto úprave do značnej miery kopírovať trasu električky a zastaví aj na niektorých električkových zastávkach. Zatiaľ čo dnes náhradná doprava musí premávať až cez Most Apollo, po novom privezie cestujúcich priamo do centra mesta,“ uviedol Martin Rybanský, predseda predstavenstva DPB a.s. DPB predpokladá spustenie tejto možnosti od 1. 9. 2021.

(pn)

SEBASTIAN HAFFNER
PRÍBEH JEDNEHO NEMCA
DIALO SA PREDVÍŤ NACISTICKÉ ZLO

ERIN A. CRAIG
PANSTVO SOLI A SMŮTKU
OVANASĽESTER A VÍROZIVA NEJATRA

LINNEA MAY
HORÚCA TUŽBA
CHCE VŠETKO, ALEBO NIČ

NICHOLAS SPARKS
Keď sa vrátiš

LORI GOTTLIEBOVÁ
Možno by si sa mala s niekým porozprávať
Terapeutka, jej terapeut a naše obnovené životy

Sebastian Haffner: **Príbeh jedného Nemca**
Autor zažil ako dieťa prvú svetovú vojnu, v mladosti bol svedkom turbulentnej inflácie z roku 1923, radikalizácie politických strán i nezadržateľného nástupu národného socializmu. Hoci nebol politicky ani rasovo prenasledovaný, z Nemecka emigroval. Spomienky na roky 1914 až 1933, ktoré spísal roku 1939 už v Anglicku, sa našli v jeho pozostalosti. Exil mu umožnil vnímať autentické zážitky s odstupom. Pohľad mladého Haffnera na blížiacu sa katastrofu je nesmierne jasnozrivý a zároveň veľmi triezvy.

Erin A. Craig: **Panstvo soli a smútku**
Annaleigh žije so sestrami, s otcom a nevlastnou matkou na osamelom panstve Highmoor na ostrove uprostred nepokojných morí. Kedysi bolo sestier dvanásť, dnes sú však veľkolepé sály panstva studené a prázdne, štyri životy nečakane vyhasli. Jedna smrť bola tragickjšia než druhá – choroba, strmhlavý pád, utopenie, pokľznutie z útesu. Po okolitých dedinách sa šepká, že rodina je prekliata. Annaleigh klebetám neverí, ale zároveň pochybuje, že šlo o náhodné úmrtia.

Linnea May: **Horúca túžba**
Ženský román Horúca túžba je druhý zo série Violents, prvý diel vyšiel nedávno pod názvom Prudká rozkoš. Autorka rada číta a píše o silných alfa samcoch s úctyhodnými účtami v banke a o ich intímnych tajomstvách. Ich vášnivé, ale zlomené srdce dokáže vyliečiť len múdra, krásna a zaujímavá hrdinka. Oblubuje spleť a temné príbehy, ktoré prekračujú hranice, a rada skúma najtmavšie zákutia ľudskej duše. Životy jej hrdinov sú plné extrémov. Muži v jej románoch nehľadajú rovnováhu. Chcu všetko, alebo nič.

Nicholas Sparks: **Keď sa vrátiš**
Doktora Trevora Bensona ako príslušníka amerického námorníctva vyslali do Afganistanu, kde pracoval v nemocnici v Kandaháre. Pri výbuchu granátu utrpel vážne zranenia s trvalými následkami a musel zvažovať, čo si ďalej počne so životom. Po milovanom starom otcovi, ktorý zomrel za nejasných okolností, zdedil starý dom v mestečku New Bern v Severnej Karolíne. Rozhodol sa, že v ňom strávi istý čas.

Lori Gottliebová: **Možno by si sa mala s niekým porozprávať**
Vtipná, inšpiratívna a prekvapivá kniha psychoterapeutky vás zavedie do zákulisia terapeutických sedení, pri ktorých jej pacienti (a ona sama) hľadajú odpovede. Lori Gottliebová lieči pacientov v súkromnej ambulancii v Los Angeles, no pre osobnú krízu sa jej svet zrúti ako domček z karát. Na scénu prichádza Wendell, čudácky no skúsený terapeut a Lori sa ocitne v jeho ambulancii.

KNIHY, KTORÝMI ŽIJETE

bux.sk



Leto nelegálne skládky ukryje, ony však rastú ďalej

Miesto skládky určite poznáte aj vy. Keď ide po Dolnozemskej na jar či v zime, nemôžete prehliadnuť „stanové mestečko“ ľudí bez domova. Skládky je pri Dolnozemskej roky. Odkedy nefunguje podchod, ľudia na druhú stranu takmer nechodia, je to ideálne miesto na hromadenie odpadu. V budúcnosti sa na týchto súkromných pozemkoch chystá výstavba, vzadu bude aj Mak aréna, kúsok ďalej župný športový areál, zatiaľ však pozemok pri ceste slúži len ako smetisko a útočisko ľudí bez domova. „Aktuálne sú tu dvaja ľudia,“ hovorí nám Lenka Milincká, vedúca referátu čistoty a poriadku. Spolu s kolegyňou Lubicou Boršovou a Jakubom Kurucom, dobrovoľníkom z iniciatívy Za krajsiu Petržalku, vypracovali správu o nelegálnych skládkach na území Petržalky a súhlasili, že nám niektoré z nich ukážu.

Spoločné dielo ignorantov a ľudí bez domova

Na Dolnozemskej je zhluk odpadu, ktorý sa aj ťažko identifikuje – matrace, posteľe, periny, nefunkčná toaleta, pneumatiky... Spoza nich sa vynorí pani, ktorá opisuje,

ako tu v ktorúkoľvek dennú či nočnú hodinu zastavujú autá a vyhadzujú odpadky. „Niekedy sa spýtajú, či niečo nechcem, ale či to tu chcem, nikoho nezaujímá. Jedna žena tu raz do podchodu nahádzala plné vrecia oblečenia,“ hovorí. „A potom to je na nás, že my sme tu tú skládku vytvorili.“

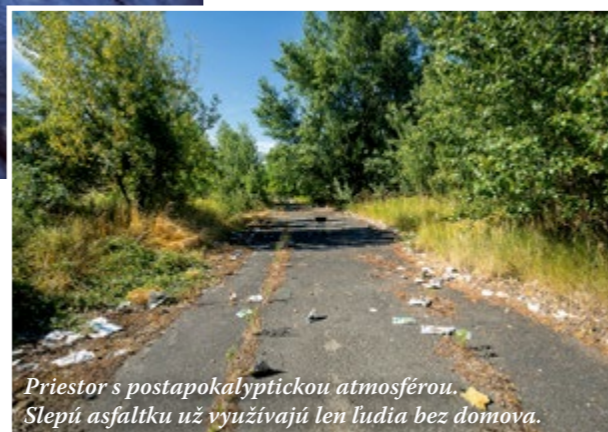
Naskytá sa otázka, či sa ľudia bez domova zgrupujú vedľa odpadu alebo sa odpad hromadí vedľa nich. Dolnozemska je spoločné dielo ignorantov z pristavených áut a ľudí bez domova. Fakt je, že táto pani mala množstvo predchodcov, ktorí sem tiež niečo nanosili. A že aktuálne dvaja tu žijúci ľudia toľko harabúrd nepotrebujú. Keď sa však zamestnanci mestskej časti pýtali, čo z toho môžu nahádzať do kontajnerov, odpoveď bola, „toto nie, toto potrebujeme, pneumatiky robia závetrie, tie tiež nie...“ „Na druhej strane, odkedy žije v maringotke na Kaukazskej, kde sa tiež tvoria nelegálne skládky, párik ľudí bez domova, nebýva tam už toľko odpadu. Vodičov s odpadkami prítomní ľudia čiastočne odrádzajú,“ hovorí Lenka Milincká.

Keď na jar ľudia bez do-

ma, ktorí zvyknú kočovať, svoje hniezdo opustia, je čas upratať. „Problém Dolnozemskej je, že na ňu nestačí partia nadšených dobrovoľníkov. Tu by sme potrebovali aj ťažké mechanizmy, bager. Vôbec netušíme, v koľkých vrstvách odpad je,“ nadväzuje Jakub Kuruc a vedie nás cez vysokú trávu k slepej asfaltovej ceste. Pusto. Na ceste starý gril uprostred výkalov, vietor rozfúkava zvyšky toaletného papiera a odpadkov... Obraz ako z post-apokalyptického filmu. Jakub má však na mysli jarok pri ceste, kde sa viditeľne starý odpad už rozkladá. Je totiž ešte z čias, keď cesta bola prejazdná.

V hodnotiacej správe o skládkach, ktorú Len-

Auto pohodlne zastaví pri nefunkčnom podchode, vodič, aj solídny Rakúšan, vyhodí svoj odpad a ide ďalej. Aj takto vzniká nelegálna skládka na Dolnozemskej, na ktorú väčšiu časť roka dovidia obyvatelia Žehrianskej z okna. Leto je k nim milosrdné. Zeleň ju ukryje. To však neznamená, že neexistuje.



Priestor s postapokalyptickou atmosférou. Slepú asfaltku už využívajú len ľudia bez domova.

ka Milincká a Jakub Kuruc vypracovali, sa spomína 6 najkritičnejších lokalít s nelegálnymi skládkami. Náklady na odstránenie 490 m³ odpadu odhadli na 19 600 eur. Poslanci sa na poslednom zastupiteľstve zhodli, že sú naklonení pre túto investíciu. Jakub tvrdí, že do konca roka by chceli odstrániť aspoň dve skládky zo správy, a to v častiach, z ktorých prichádza najviac podnetov od obyvateľov. Dolnozemska/Žehrianska je jedna z nich.

Majú zmysel fotopasce?

Viditeľnú zmenu v čistení Petržalky priniesli dobrovoľníci. Tí sa už po smetozberoch do vriec púšťajú aj do čiernych skládok, kedy už potrebujú pristaviť aj veľkokapacitný kontajner. V Petržalke ide primárne o dobrovoľníkov, ktorí medzi sebou komunikujú na sociálnych sieťach v skupine Upracme si Petržalku, Zelená hliadka a iniciatíva Za krajsiu Petržalku. Najväčšie skládky, do ktorých sa tento rok pustili, boli v lokalitách medzi ulicami

Vyrábame si ich aj sami uprostred sídliska



Zrejme poznáte „hluché“ miesta pod terasami ako je napríklad táto na Znievskej neďaleko Billy. Neraz tam samotní obyvatelia „odložia“ starý nábytok, k tomu si ľudia bez domova priniesú od kontajnerov ďalšie kusy a skládka je na svete. Ľuďom sa rozrastá rovno pod oknami. Mestská časť vyzve vlastníkov objektu, aby zabezpečili poriadok, napokon však

tieto dočasné príbytky likviduje sama. Ale vznikajú nanovo. Áno, s nevysporiadanými terasami je problém – mnohé nepatria nikomu. Nešetříme kritikou, ak niečo nefunguje, zároveň očakávame, že problém, aj v našom bezprostrednom okolí, za nás vyrieši niekto iný. Výnimkou sú tí, ktorí sa rozhodli nečakať, podobné priestory si upratali a dosiahli ich uzatvorenie.

6 najviac znečistených lokalít v Petržalke

1. Viedenská cesta a Pečniansky les

„V časti medzi Mostom SNP smerom a Mostom Lafranconi sa nachádzajú tri rizikové oblasti. Skládky sa nachádzajú na dvoch miestach. V stredovej časti sa nachádzajú dve opustené miesta po ľuďoch bez domova. Najznečistenejším miestom sú zalesne-

né porasty medzi kongres centrom Incheba a hrádzou (cyklotrasou),“ píše sa v informačnom materiáli, ktorý dostali aj petržalskí poslanci. Autori upozorňujú, že v ňom nie sú spomenuté všetky skládky. Napríklad v Pečnianskom lese je ich viac, sú však ťažko dostupné.

2. Kočánkova, Klokočova a Prístavný most

„Územia za hrádzou od Mosta Apollo smerom k Starému mostu sa ťažšie identifikujú, keďže na väčšine sa nachádza vzrastlá zeleň a bujná vegetácia. Nachádza sa tu zväčša odpad, ktorý

netvorí ľudia bez domova. Prevažne ide o navezený komunálny odpad vo vreciach alebo oblečenie. Veľkú časť odpadu tvorí aj elektroodpad.“

3. Dunajské luhy a Starý háj

„V Lužných lesoch eviduje referát čistoty a poriadku najväčší počet nelegálnych (neoznačených) ohnisk a ide aj o obľúbený rybársky revír.“ Je veľmi smutné, že ľudia, ktorí sem chodia na

pikniky, nie sú schopní si svoj odpad zobrať pri odchode so sebou. Akoby čakali, že to niekto uprave za nich a oni pri druhej návšteve nájdu opäť čisté ohnisko.

4. Kaukazská - Kapitulské dvory a polia

„Najznečistovanejšia lokalita v Petržalke sa nachádza medzi petržalským cintorínom a cestným priechodom na Bratskú ul. Cestný priechod ponúka priestor vodičom, aj nákladných áut, na odhodenie odpadu prevažne z búracích prác bytových jednotiek, napr. sanita, stavebný odpad, objemný odpad ako nábytok... Po

vyčistení lokality sa za krátke obdobie začne odpad opätovne tvoriť,“ píše sa v správe. „Veľký podiel odpadu tvorí aj komunálny odpad vo vreciach. Nachádza sa tu momentálne najväčšia skládka pneumatík v Petržalke.“

Na zväčša cirkevných pozemkoch sa tu chystá výstavba štvrte Kapitulský dvor.

5. Dolnozemska (Žehrianska)

„Na vyčistenie predmetnej lokality odhadujeme použitie asi 6

kusov veľkokapacitných kontajnerov s objemom 10 m³,“ informuje správa. (viac v texte, pozn. red.)

6. Slnečnice a Panónska cesta

„Na južnej časti pozemkov určených na zástavbu sídliska Slnečnice sa nachádzajú najväčšie skládky na území Petržalky (súmerné s Kaukazskou ulicou). Odpad evidujeme prevažne od parkoviska za sídliskom Slnečnice pri Market-om až po bývalé depo plánovaného metra.“



Ide zväčša o komunálny odpad na súkromných pozemkoch, pozemkoch železníc a mesta. Majiteľ pozemkov na podnet mestskej časti časť pozemkov vyčistil, stále tu zostáva maringotka s ľuďmi bez domova, ale v čase našej návštevy je pri nej relatívny poriadok. Problém budúcej konečnej električky je, že je sem ideálny prístup – z Panónskej sa stočíte dole, vyhodíte odpad a zmiznete. Teraz je ukrytý pod bujnou vegetáciou, ale aj tak pri návšteve natrafíme na čerstvo vyhodené posteľe. „Tie sú nové,“ konštatuje Jakub Kuruc, ktorý s dobrovoľníkmi kritické miesta pravidelne monitoruje, takže má prehľad.

Aj táto oblasť pôsobí, že skládky pomôže vyriešiť až výstavba.

Zdroj: Hodnotiaca správa: Nelegálne skládky na území mestskej časti Bratislava-Petržalka a predpokladané náklady na ich sanáciu

Kolmá a Kopčianska, Janíkov dvor, Kaukazská, Starohájska, či Röntgenova.

Do najrizikovejších lokalít sa opakovane vracajú, snažia sa ich dostať do pôvodného stavu. Hoci ich to baví, donekonečna sa to robiť nedá.

Ako jeden z nástrojov, ako zamedziť zväčšovaniu čiernych skládok v okrajových častiach Petržalky, vidí preto mestská časť fotopasce. Lenže... Pred piatimi rokmi osadili v Janíkovom dvore asi štyri. Do mesiaca boli preč. Majú teda vôbec zmysel? „Na Kaukazskú sa chystáme dať dve fotopasce a dva kamerové ostrovčeky, čo je kamerový systém napojený na solárny panel s vlastnou fotobankou,“ hovorí Jakub Kuruc. Podľa zákona však musí byť v blízkosti fotopasce aj informačná tabuľa s textom viditeľným z dvoch metrov. Výraz foto „pasca“ tak akosi stráca zmysel. „Majú najmä psychologický efekt, keďže na ne upozorňujeme informačnými tabuľkami, na ktorých je aj kontakt na zberný dvor, kam možno odpad legálne odnieť.“

Čo sa dá ešte robiť? Nebyť ľahostajný a ak niekoho uvidíte vyhadzovať z auta odpad, zaregovať. Magistrátu v prípade priestupkov a polícii v prípade trestných činov pomôžu aj fotografie a videá. Niektoré skládky však zrejme definitívne odstráni až nová výstavba... (in)

foto: Marian Dekan

OPTIKA LENTIS, s.r.o.
Sústekova 15
851 04 Bratislava
Tel. 02/62 31 72 22

Ponúkame Vám:

- veľký výber okuliarových rámov za skvelé ceny
- okuliarové šošovky od renomovaných dodávateľov
- vyšetrenie zrakové ostrosti
- odborné poradenstvo

Záleží nám na tom, aby ste mali LACNÉ a zároveň DOBRÉ okuliare

ČISTENIE HROBOV DOSEKÁVANIE PÍSM

Čistenie: Jednohrob 90€ 75€ Dvojhrob 140€ 115€ Impregnácia ZDARMA
Dosekávacie písma priamo na cintoríne: Do 10 znakov 80€, 11-30 znakov 7€/znak, 31 a viac znakov 6€/znak (dohoda). Obnova písma: 1,3€ 1€/znak. Doprava a obhliadka ZDARMA

POMNÍKY, TABUĽKY S MENAMI (AJ SKLENENÉ), KRYCIE DOSKY, FOTOGRAFIE, VÁZY A SVIETNIKY, ZBRUSOVANIE STARÝCH NÁPISOV A NANOVO VYPÍSANIE NA POMNÍK
NA VŠETKÝCH PRÁČACH SA DOHODNEME PRIAMO NA CINTORÍNE A NÁJDEME SPOLU
NAJLEPŠIE RIEŠENIE, OBHĽADKA A DOPRAVA JE ZDARMA!!

Pri objednaní viacerých služieb (čistenie + dosekanie) máte dodatočnú zľavu až 20%
Na všetky naše pomníky a tabuľky máte každé ďalšie dosekanie písma so zľavou 50%!!
Pri objednaní pomníka alebo krycej dosky máte ČISTENIE A IMPREGNACIU HROBU ZDARMA!!

Ing. Miroslav Greisiger 0940 653 651, AKCIA!!
www.cisteniehrobu.sk 0919 205 521 Ceny platné pri objednaní do 31.8.!

Nelákame Vás na najnižšie ceny, ale na dlhoročnú tradíciu, profesionálne odvedenú prácu a bohaté skúsenosti. Od roku 2014 sme k spokojnosti obslúžili viac ako 9100 zákazníkov, staňte sa ďalším z nich!

TRIV
BYTY • KANCELÁRIE • TREZORY • KLAVIRE
SŤAHOVANIE.sk

NÁKLADNÁ DOPRAVA
EXPORTNÉ BALENIE
SKLADOVANIE

0905 616 329
02/ 6542 2387

Oslobodiť ulice a upratať autá do poschodových garáží

Mesto zvažuje výstavbu garážového domu na Wolkrovej na ploche aktuálneho parkoviska. Slúžiť by mal primárne pre rezidentov. Do októbra bude zbierať podnety od obyvateľov, výstavba je reálna v roku 2023.



▲ Mesto bude regulovať aj parkovanie na uliciach. Takto vyzerá ideálna predstava, objavil by sa priestor aj pre komunitnú záhradu pred panelákom.



▲ Verejný priestor by mohol opäť slúžiť ľuďom a nie autám.

Magistrát aj úvodnou diskusiou o riešení parkovania pre rezidentov v okolí Wolkrovej dokazuje, že nastavil úplne inú latku komunikácie s obyvateľmi.

Na online stretnutí predstavil Peter Herceg, spnomocnenec primátora pre parkovacieho domu na Wolkrovej. Projekt je súčasťou

opatrení, ktoré nadväzujú na celomestskú parkovaciu politiku. Jej oficiálny názov je Bratislavský parkovací asistent, rozbieha sa v októberi, konkrétne v Petržalke

v Zóne Einsteinova, čo sú Dvory 4, ktorých súčasťou je aj Wolkrova. Nasledovať budú Dvory 5 a 6, a severná časť Ovsíša.

Aj preto mesto predstavuje prvý z možných parkovacích domov práve v tejto oblasti, hoci má v Petržalke vytýpaných ďalších zhruba 40-50 možných lokalít na mestských pozemkoch. Podľa Petra Hercega patrí práve Wolkrova medzi top lokality, kde je situácia s parkovaním kritická. Štatistiky magistrátu uvádzajú, že priemerná obsadenosť pokiaľ ide o parkovanie v lokalite je ráno 96 percent, napoludní 95 percent, popoludní 98 percent a v noci až 116 percent. Parkuje sa teda aj nelegálne - na chodníkoch či zeleni... Konkrétne na území budúceho parkovacieho domu je aktuálne celkovo 121 parkovacích miest, z toho legálnych 75 a nelegálnych 46.

Nedostatok parkovacích miest hrozí aj po zaregulovaní parkovania. Preto chce mesto oslobodiť ulice od áut a upratať ich do poschodových garáží. „Konzultovali sme lokalitu aj s mestskou časťou

Petržalka, súhlasia,“ povedal Peter Herceg na stretnutí.

Predpokladaná kapacita dvojpodlažného parkovacieho domu, s jedným zapusteným podlažím, by mala byť 173 parkovacích miest. Podľa prieskumu, ktoré si mesto robilo v okolí, je v lokalite dostatok detských ihrísk a športovísk, nenavrhl ich preto na streche, tá by mala byť zelená. Čo na nej však napokon bude, by malo byť jasnejšie po vyhodnotení podnetov od miestnych obyvateľov. Parkovací dom by mal mať aj nabíjacie stanice pre elektromobily, osvetlenie a kamerový systém kvôli bezpečnosti. Okolo neho rátajú s alejou vzrastlých stromov.

Boxy sa predávať nebudú

„Mestské parkovacie garáže, ktoré predstavujeme, budú primárne určené rezidentom, ale v menej vyťažených hodinách počas dňa môžu slúžiť aj pre návštevníkov Petržalky, ktorí sem prídu za službami a aktivitami,“ uviedol Peter Herceg. Prevádzkovať ich bude mestská spoločnosť.

Rezident si kúpi ročnú par-

Wolkrova vs. Vavilovova

Podľa Petra Hercega je najideálnejšie, ak sú parkovacie domy do 200 metrov od obytných domov. Vtedy sú aj rezidentmi využívané. Jeden taký sa od roku 2014 pripravuje na Vavilovovej, tiež na ploche súčasného parkoviska. Súhlasné záväzné stanovisko mesta získali 13. 2. 2017. Územné rozhodnutie presne o rok neskôr. Stavebný úrad v Petržalke však 25. 11. 2019 prerušil stavebné konanie, pretože pre povolenie bolo nutné najskôr rozhodnúť o odstránení betónovej plochy. To schválili mestskí poslanci na zastupiteľstve vo februári 2021. „Ponuka zvýšenej kapacity parkovania tu je na mieste. Toto riešenie prináša zároveň uvoľnenie peších trás, teda zvýšenie bezpečnosti chodkýň a chodcov,“ uviedla

hovorkyňa magistrátu Katarína Rajčanová. Následne sa však objavila petícia obyvateľov, ktorí s garážovým domom nesúhlasia. Ako ovplyvní ďalšie povoľovacie procesy? „Situácia, kedy sa časť obyvateľov ohradzuje voči tejto stavbe, je z hľadiska procesu prípravy stavby (začal sa v roku 2014) nová,“ pokračuje hovorkyňa. „Z toho dôvodu vnímame ako najvhodnejšie riešenie prípadné iniciovanie rokovaní s investorm zo strany mestskej časti Bratislava - Petržalka, za prítomnosti zástupcov hlavného mesta, prípadne ďalších účastníkov.“ Dodala, že ak by k výstavbe nedošlo, dá sa predpokladať, že investor by si uplatnil požiadavku na náhradu výdavkov a ušlý zisk.

Na augustovom stretnutí dotknutých obyvateľov s petržalským starostom, sa Ján Hríčka vyjadril, že mestská časť nedávno vypovedala developerovi plnú moc na zastupovanie. Mal vybudovať náhradnú prístupovú cestu pre sanitky, čo nezrealizoval a teda nevie začať stavať. To načas pozastavuje aj projekt. Podľa starostu by bolo riešením dohodnúť sa s developerom, vyplatiť mu oprávnené náklady a parkovací dom na tomto mieste nestavať. Tolko potenciálna pointa po siedmich rokoch.

Počas online diskusie k parkovaciemu domu na Wolkrovej sa väčšie výhrady obyvateľov neobjavili. V čom je rozdiel oproti garážovému domu na Vavilovovej? Oba sú vo vnútroblokoch, kde je problém s parkovaním, jeden je mestský, teda na rezidentskú kartu, druhý súkromný, rezidenti si budú musieť parkovací box zakúpiť. Zaujímalo nás, aký rozdiel vidí mesto. „Obidva parkovacie domy riešia parkovanie v lokalite, kde je situácia s parkovaním kritická. Budujú sa na jestvujúcich stavbách, teda nie na úkor zelene. Rozdiel je v procese prípravy stavby, Vavilovova je na konci procesu, Wolkrova na jeho začiatku,“ uviedla hovorkyňa magistrátu.



kováciu kartu za 39 euro a ak býva v zóne, za 1 euro si bude môcť dokúpiť elektronickú parkovaciu kartu viazanú na evidenčné číslo, ktorou sa dostane do parkovacieho domu. Garantované miesto v ňom mať nebude, počet vydaných parkovacích kariet bude vyšší ako počet parkovacích miest, aby bol dom aj využívaný, rezident si v aplikácii bude môcť pozrieť, či sú v dome voľné miesta.

Obyvateľov v diskusii zaujímalo, či nehrozí, že budú boxy využívané na dlhodobé státie vozidiel. Splnomocnenec primátora uviedol, že to by sa diať nemalo, dom by mal slúžiť len pre obyvateľov panelákov z okruhu 200 metrov a vďaka čítačke evidenčných čísel by doň nemal mať prístup nikto iný.

Ak má rodina 2-3 autá, čo bola tiež jedna z otázok, nedostane do garáže všetky tri. Vízia mesta je uprednostňovať domácnosti s jedným vo-

zidlom. Teoreticky, ak nebude dom dostatočne využitý, mesto zväzi prenájom miest pre rezidentov za vyššiu cenu.

Stavať sa bude medzi domami. Obyvateľov preto zaujímalo aj to, či parkovací dom neobmedzí susedné paneláky. Petržalský poslanec architekt Drahan Petrovič, ktorý na príprave projektu participuje, uviedol, že parkovací dom bude vzdialený od najbližšieho bytového domu 22 metrov, takže stavať rovno pod oknami sa nikomu nebude. Dom je navyše stupňovito navrhnutý - má 2,5 podlažia, ktoré sú nižšie ako bežné, dokopy bude vysoký zhruba šesť metrov.

Dom by mal byť z ocelevej konštrukcie, nepôjde teda o klasickú betónovú stavbu, čo by malo skrátiť obdobie výstavby. Tu odhadol Peter Herceg na polroka. Ako bude v tom období riešené dočasné parkovanie áut? „Aktuálne riešime, kde by sa aká

spevnená plocha dala vyu-

žiť na vytvorenie dočasných parkovacích miest,“ povedal, pričom dodal, že tie budú potrebovať aj pri značení miest v súvislosti s rozbehnutí celomestského parkovacieho systému.

Aktuálne mesto zbiera od obyvateľov podnety. Do ankety sa môžete zapojiť aj vy, nájdete ju na stránke www.bratislava.sk/sk/parkovacie-domy alebo napísať svoje pripomienky priamo na parkovanie@bratislava.sk. Mesto upraví vizualizácie na základe spätnej väzby od obyvateľov a ďalšie stretnutie avizuje na október 2021. Príprava a schvaľovacie procesy sú naplánované na rok 2022, výstavba v roku 2023. Obyvatelia tak majú dost času konzultovať svoje prípadné výhrady či navrhnúť vylepšenia projektu, nie sú bez diskusie postavení pred hotovú vec, a to sa cení. (in)

foto: Magistrát, ac, Matúš Husár

PRÁCA V MODERNEJ PREVÁDZKE



SALESIANER MIETTEX s.r.o., Panónska cesta 3943, Petržalka
hľadá do svojej prevádzky pracovne pracovníkov a pracovníčky do **trvalého pracovného pomeru** na pozíciu

„Pracovník pracovne“

Ponúkaná mzda Pracovník pracovne (brutto) 650€
+ výkonnostné odmeny a príplatky podľa Zákonníka práce

Termín nástupu: **ihneď**

Kontaktná osoba: **Júlia Pavelová**
Tel.: **02 6825 5314, j.pavelova@salesianer.sk**

26.9. | BRATISLAVA | Edison Park

NIE JE TO LEN
OBYČAJNÝ KONCERT,
JE TO NAOZAJSTNÁ ŠOU!

THE ORCHESTRA
LORDS OF THE SOUND
s programom
MUSIC IS COMING

Viac info: www.artpartner.sk
Vstupenky:



Samospráva touto formou značí nové parkovacie miesta, ktoré od októbra 2019 schvaľuje iba pre Petržalčanov s preukazom ŤZP. Staré značky zostávajú v platnosti do marca 2022.



Nápis rezervé nahrádza zákaz zastavenia

Od 1. apríla 2020 nadobudla účinnosť nová Vyhláška MV SR č. 30/2020 Z. z. o dopravnom značení, podľa ktorej sa mení vzhľad dopravného značenia pre vyhradené parkovacie miesta. K jej uplatňovaniu s ďalším kolom osadenia nového značenia pristúpila aj Petržalka. Nové vyhradené parkovacie miesta tak značia dopravnou značkou so zákazom zastavenia a dodatkovou tabuľou s textom „vy-

hradené parkovanie“. Zmena nastane aj pri maľovaní čiar. Vodorovné značenie, ktoré malo pôvodne tvar kríža, resp. písmena „X“, nie je možné v kontexte nového značenia ďalej používať.

Keďže petržalský úrad od jesene 2019 nové vyhradené miesta vydáva len pre držiteľov preukazov ŤZP, v drvivej väčšine prípadov sú nové značky osádzané práve pre nich. Majitelia vo-

zidiel s právom parkovania na vyhradených miestach si zároveň musia za čelné sklo viditeľne umiestniť parkovacie preukazy vydané mestskou časťou s presne určenou dobou platnosti. Za parkovanie iného vozidla, než toho, pre ktoré je vyhradené miesto určené, hrozí pokuta či odňatie. Občania s preukazom ŤZP môžu o vyhradené parkovacie miesto požiadať Miestny úrad Petržalka napríklad prostredníctvom e-mailovej adresy doprava@petrzalka.sk.

Tiež platí, že povolenia na vyhradené parkovacie miesta za odplatu („na daň“) od jesene 2019 petržalská samospráva nevydáva vôbec a existujúce platené vyhradené miesta by mali zaniknúť s príchodom celomestskej parkovacej politiky. Keďže tá nemusí byť do konca marca 2022 v platnosti v celej Petržalke, pri starších platených miestach sa tiež môžu obyvatelia a návštevníci stretnúť s osadením nového značenia.

Vodiči s vyhradenými miestami nemusia v kontexte výmeny starého značenia za nové nikomu nič nahlasovať. Celý proces v Petržalke prebieha automaticky. Nie je však zadarmo. „Pri nových vyhradených miestach pre žiadateľov s preukazom ŤZP, ktorých žiadosti boli podané do 14. novembra 2020, je potrebné uhradiť poplatok 50 eur za realizáciu tohto nového dopravného značenia,“ uzatvára Halašková. Pre žiadateľov, ktorí si podali žiadosť po uvedenom termíne, bude platiť cenník zverejnený po podpise zmluvy s dodávateľom, ktorý bude nové dopravné značenie v budúcnosti realizovať. (pn)

foto: MČ Petržalka

Pre všetkých na kolesách

V sobotu 11. septembra pozývame na Námestie republiky všetkých na kolesách – aj mamičky s kočíkmi, aj kolobežkárov, aj zdravotne znevýhodnených.

Podujatie Na kolesách proti rakovine sa koná na počesť paralympijského víťaza v cyklistickom šprinte, onkologického pacienta Radovana Kaufmana už od roku 2003 v rôznych mestách Slovenska. Do Petržalky zavíta po prvý raz.

Od 10h sa bude o náladu starať vokálna skupina Close Harmony Friends, kúzelník Peter Šesták a skupina Lojzo. V skateparku svoje umenie predvedie majster sveta v cyklotriale Ján Kočíš. Chýbať by nemali stánky s občerstvením. Doobeda sa môže „všetko,

čo má kolesá“, zúčastniť na „malej“ symbolickej jazde na rôznych kolieskových približovadlách na námestí. Každý dostane odmenu v podobe reflexných prívieskov. Zdatnejší potom absolvujú „veľkú“ symbolickú jazdu v uliciach Petržalky a na hrádza smerom do Čunova. Súčasťou akcie je aj zbierka pre Nadáciu Výskum Rakoviny, ktorá sa vďaka dobrovoľníkom rozbehne na viacerých miestach Petržalky už v piatok. (pn)



Zbierka školských potrieb

Samospráva sa opäť rozhodla podporiť deti zo sociálne slabších rodín. Tentoraz však zbiera iba nové alebo nepoužité veci.

„Stávalo sa, že nám obyvatelia nosili do zbierky aj znehodnotenú školskú potrebu, veľakrát potrhane alebo inak poškodené, ktoré rodiny nevedeli zuzitkovať a nakoniec skončili v koši,“ zdôvodnila vedúca oddelenia sociálnych vecí Eva Pavlaninová tohtoročnú zmenu v podmienkach.

Do zbierky je možné priniesť napríklad zošity, nožnice, pravítka, peračníky, kružidlá, gumené, strúhadlá na ceruzky, štetce, vodové a temperové farby, vrecúška na prezuvky, ruksaky na školské

vylety, vrecúška cez plece na telesnú či písacie potreby ako ceruzky, perá, farebné perá, fixky alebo farbičky. Odovzdať ich možno osobne alebo poslať pošťou do kancelárie oddelenia sociálnych vecí miestneho úradu s číslom dverí 501 na piatom poschodí. Vždy v čase úradných hodín - v pondelok od 8:00 do 17:00, v stredu od 8:00 do 16:30 a v piatok od 8:00 do 12:00. Zbierka pre petržalské deti potrvá do 31. augusta (vrátane). (mh)

Tvorte s nami Petržalské noviny

Chcete sa s nami podeliť o radosť, skúsenosť či o to, čo vás v Petržalke trápi? Píšte, pýtajte sa, komentujte na mejl petrzalskenoviny@gmail.com alebo na našom Facebooku www.facebook.com/petrzalske.noviny.

Z REDAKČNEJ POŠTY

Nebudem pozývať žiadnych cudzích!

Rád by som sa spýtal, či sa nechystáte uverejniť opravu zavádzajúcej informácie o tom, že v Slnecniach vo Viladomoch sa očakávajú nejakí návštevníci. Nie je to pravda. Ani to, že park vo Viladomoch je v jednaní s mestom o prevzatí do správy mesta. Nafotili ste súkromný majetok v správe a majetku obyvateľov Viladomov, ktorí za vlastné peniaze vybudovali to, čo sa tam nachádza. Všetko vo Viladomoch je aktuálne v súkromnom vlastníctve, všetko platia obyvatelia. Ja ako obyvateľ Viladomov môžem naplno povedať, že tu nebudem pozývať žiadnych cudzích, jedine, ak by sa chceli podieľať na nákladoch. Aké by bolo pre vás, keby som nafotil váš byt a pozval tam „návštevníkov“? Hostí si pozývajte do vlastného príbytku a vlastného dvora. Nie do cudzieho.

Jozef Tatár



(pozn.red. Ospravedlňujeme sa páňovi Tatárovi, že sme pozvali Petržalčanov poobdivovať ich súkromné krásne upravené dvory a minizáhradky. Nenafofili sme však súkromný majetok obyvateľov, zverejnené boli len fotografie multifunkčného ihriska a parku, ktorý vybudoval developer s cieľom zveriť ho do správy mestskej časti. Opakujeme stanovisko hovorkyne mestskej časti, ktoré bolo uverejnené v článku: „V súčasnosti mestská časť rokuje s developerom, ktorý je

vlastníkom pozemkov, o podmienkach prevzatia parku do správy mestskej časti. MČ Petržalka po obhliadke na mieste kalkuluje predbežnú cenu nákladov na správu a údržbu parku. Zároveň prebieha komunikácia o koncepcii budovania ďalších verejných priestorov tak, aby do budúcnosti splňali štandardy oddelenia životného prostredia a nároky správy verejných priestranstiev MČ Bratislava-Petržalka,“ informovala nás hovorkyňa Petržalky Mária Halašková.)

Budia nás vlaky

Bývame v Petržalke, kde sme sa minulý rok na jeseň presťahovali. Bývame 200 metrov od vlakovej trate, v noci nás v týchto horúcich dňoch budí prejazd niektorých vlakov. Keďže viem, že kamiónová doprava musí splniť určité parametre hluku, aby ste s ňou mohli jazdiť v mestskej zóne počas noci, chcel by som vedieť, ako je to u vlakovej dopravy. Tá sa nevie vyhnúť obytnej časti, ale môže ňou prejsť mimo nočného pokoja.

Smola, je že v lete asi každý obyvateľ vetrá svoje obydlie a snaží sa aspoň trochu vyspať. Viem, že vlaky v tejto časti chodia už dávno, ale vy-

zerá to tak, že tento úsek nebol vôbec modernizovaný na vyššiu technickú úroveň, ktorá by tlmila hluk od kolies hlučných nákladných vlakov. Čitateľ Miro

(pozn. red. Reaguje Ria Feik Achbergerová, riaditeľka odboru komunikácie a marketingu ŽSR: „ŽSR neustále pracujú na kvalitatívnom zlepšení tratí, ktoré je však závislé od finančných zdrojov (zo štátneho rozpočtu alebo prostriedky z Európskej únie). ŽSR nedisponujú databázou ani meraním hlučnosti vlakov alebo traťových kolají. V budúcnosti rátame s výraznými investíciami do Uzla Bratislava, ktoré zlepšia úroveň tratí v Hlavnom meste SR.“)

Pochvala za duchapritomnosť

Včera (23.7.pozn. red.) o 14:30 som bola na prechádzke v petržalskom lesíku so synčekom, keď sme začuli zvuk hasičských sirén. V areáli školy na Pankúchovej ulici, vo Futbal klube horelo a valil sa dym. Okolo stojaci chlapi vraveli, že si boli na ihrisku zahrať futbal. Hrali asi 15 minút, keď si zrazu všimli dym z dreva poukladaného zvonka

miestneho pubu. Od neho sa vzápätí chytil prístrešok. Štrnásťročný Nikolas neustránil duchapritomnosť a okamžite vytočil hasičov - číslo 150. Záchranné zložky boli na mieste do 5 minút a požiar zlikvidovali. Chcem vyzdvihnúť čin tohto chlapca. Zachránil majiteľovi nielen pub, ale aj okolitú zeleň. Vďaka.

Gabriela Pussová

A.I.I. Technické služby s.r.o. prijme ihneď

- VODIČ „B“, „T“ - 3,58 €/hod. brutto + osobné ohodnotenie do výšky 1,85 €/hod. brutto
- VODIČ „C“ - 4,63 €/hod. brutto + osobné ohodnotenie do výšky 2,10 €/hod. brutto
- RUČNÝ PRACOVNÍK - 3,58 €/hod. brutto + osobné ohodnotenie do výšky 1,45 €/hod. brutto

Letná údržba ciest a komunikácií v BA
0911 / 721 409, repcia@aiits.sk
Základná zložka mzdy + príplatky a ODMENY

Všeobecná praktická ambulancia
Ambulapraktika s.r.o.
Poliklinika Strečnianska 13, BA - Petržalka,
PRIJÍMA NOVÝCH PACIENTOV.
Stačí zatelefonovať alebo poslať email a presun zdravotnej dokumentácie vybavíme za Vás.
Email: mudr.demian@ambulapraktika.com
kontakt.: www.strecnianska.sk www.ambulapraktika.com
tel: 0905 592 157, 0907 793 767

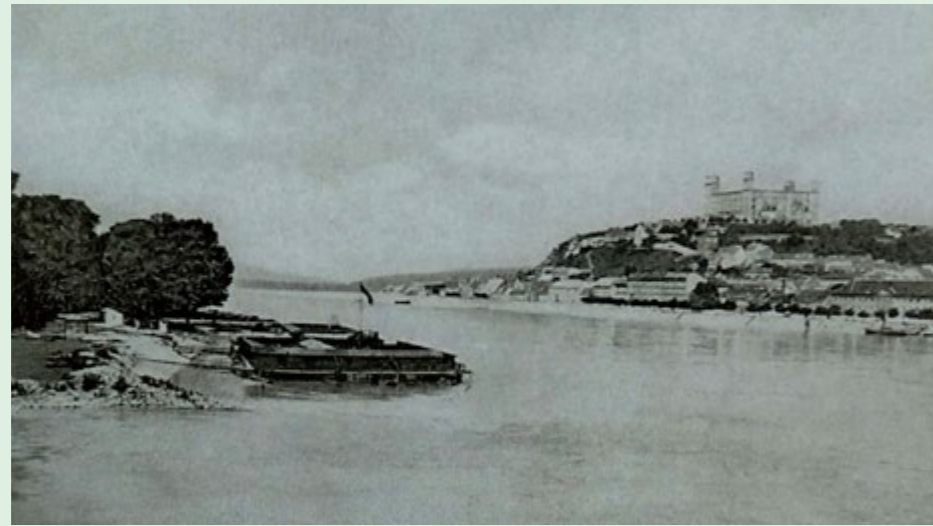
Nechodia vám Petržalské noviny? Kontaktujte nás: t. č. 02 3268 8830, email: redakcia@banoviny.sk

PETRŽALSKÉ NOVINY VYDAVATEL: NIVEL PLUS s.r.o., Ivnáská cesta 2D, 821 04 Bratislava • IČO: 35712058 • REDAKCIA: Ivnáská cesta 2D, 821 04 Bratislava, email: jarunkova@banoviny.sk, tel: 02/62801182, Šéfredaktorka: Ingrid Jarunková • Inercia: 0911 668 469, email: skrabakova@banoviny.sk • web: www.banoviny.sk • TLAČ: MAFA A.S., tlačiareň MAFRAPRINT Olomouc • DISTRIBÚCIA: Red Post, s. r. o. PR reklama je graficky vyznačená ■. Neobjednané príspevky nevraciam a nehonorujem.

© 2013 Autorské práva sú vyhradené a vykonáva ich vydavateľ. Autori článkov si v zastúpení vydavateľom vyhradujú právo udeľovať súhlas na rozmnožovanie a verejný prenos článkov. Vydavateľ nedal súhlas na monitoring tlače.

„Na prelome 19. a 20. storočia postavili pri petržalskom brehu Dunaja, približne na mieste osobného prístaviska, prírodné kúpalisko z pontónov, na ktorých boli namontované kabínky a zakotvená veľká kovová mrežovaná konštrukcia – akýsi bazén, cez ktorý voľne pretekala dunajský prúd,“ píše Ján Čomaj v knihe Petržalka Engerau – Ligetfalu.

Košíková plaváreň na Dunaji bola aj v Petržalke



Prírodné kúpalisko z pontónov.

Dunaj bol celé storočia pre obyvateľov obcí na jeho brehu obľúbeným miestom na kúpanie a pranie. Mal totiž viacero piesočnatých úsekov bez skál. „Tieto úseky rieky slúžili v prvom rade pre odpočinok, ale dunajské plavárne, budované na viacerých miestach najmä v 18.- 19. storočí sa snažili vyjsť v ústrety všetkým, ktorí sa chceli naučiť plávať alebo chceli športovať,“ informuje publikácia projektu Hodnoty Dunaja pre základné školy, budúce generácie z roku 2013, ktorú nájdete na stránke www.danubetreasures.eu. „V 19. storočí skoro pri každej významnej obci na brehu Dunaja vybudovali na rieke drevenú, alebo pod iným názvom košíkovú plaváreň.“

Išlo o drevené konštrukcie spustené do vody na spôsob košíkov, ktoré nedovoľovali, aby plavca odniesol prúd rieky, ale predsa poskytovali zážitok kúpania sa v prírodnej vode. Trénovanejší športovci sa mohli posilňovať plávaním proti prúdu rieky. Tieto plavárne

bolo možné podobne, ako lode ťahať, takže ich niekedy premiestnili na iný úsek rieky. „Obklopené kabínkami a skrinkami boli postavené spočiatku pre pánsku spoločnosť a pre vojakov, ale na prelome 19.-20. storočia už väčšina z nich fungovala ako verejné kúpaliská.“ Ľudia ich navštevovali pre šport, relax, ale aj kvôli očiste. „Dôkazom ich popularity je, že v roku 1910 bolo v prevádzke na úseku Dunaja v hlavnom meste už deväť drevených plavární,“ píše autori publikácie, na ktorej participovala Slovenská agentúra životného prostredia.

V knihe Bratislava pred sto rokmi a dnes nájdete aj krátku správu z najstarších novín Pressburger Zeitung z augusta 1900. V nej sa píše, že Prešporčaniam chceli, aby pontóny so šatňami a klieťkou bazéna boli na ľavom, mestskom, brehu Dunaja. Nechcelo sa im v horúcavých čakáňach na propeler do mesta. Lenže najskôr tam byť nemohli, lebo voda bola znečistená výtokmi mestských

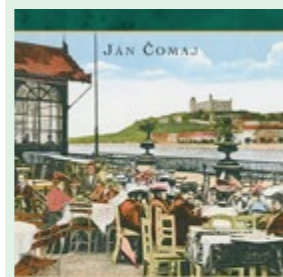
kanálov. Mesto preto posunulo nový zberný kanál, ktorý vyúsťoval až pod prístavom. „Neskôr sa aj petržalské kúpalisko – upravené a modernizované prenieslo na bratislavský breh a umiestnilo v priestore pred dnešnou Slovenskou národnou galériou,“ píše Ján Čomaj v knihe Petržalka Engerau - Ligetfalu. „Prírodné kúpalisko bolo v prevádzke do konca druhej svetovej vojny.“

Dunajské plavárne zničené počas 2. svetovej vojny chceli obnoviť, ale kvôli nedostatku veľkého množstva dreva a aj rizika infekcií sa od ich výstavby upustilo. Napokon, na petržalskej strane vzniklo už v roku 1928 nové a veľké plážové kúpalisko – populárne Lido.

„Lido bolo iba sezónne, na kúpalisku sa muselo platiť, bazény a pláž patrili slečinkám a mladým mužom z mesta, chodievali sem bratislavskí vysokoškoláci... Petržalským chalanom patrila Pečňa,“ konštatuje v knihe Ján Čomaj. „V Pečenskom ramene bola voda čistá, hladina ako zrkadlo a voda teplá ako v jazierku.“

Posunutie pohraničného pásma od Pečnianskeho lesa až po Viedenskú cestu bol silný zásah do života Petržalčanov.

Návrat k Dunaju zažíva v súčasnosti renesanciu. Aj preto by sa mala začať zmysluplná diskusia o odstránení kamenného opevnenia na niektorých úsekoch rieky, kde už je zbytočné. Viac ľudí by vďaka tomu mohlo znovu objaviť čaro kúpania sa v Dunaji. Aktuálne to však vyzerá, že skôr bude postavené Nové Lido... (in)



Petržalka Engerau – Ligetfalu

Informácie a foto sme čerpali aj z knihy Ján Čomaj – Petržalka – Engerau – Ligetfalu. Kniha vyšla vo vydavateľstve Marenčin PT.



▲ Pre lepší komfort návštevníkov Lido boli vybudované najskôr plátené, neskôr drevené prezliekarne.



▲ Pečnianske rameno bolo pre petržalskú mládež rajom na kúpanie.

• KÚPIME podiel vo Vašom byte.
• KÚPIME Váš byt a môžete v ňom ostať bývať.
Tel: 0940 622 877



Tréning floatfitu trvá len 30 minút, ale dokážete počas neho spaľiť aj 400 kalórií. Ide totiž o intenzívny intervalový cross tréning.

Zábavný floatfit - kto sa nesnaží, ten nepadá

Desať ľudí cvičiacich na plávajúcich doskách v bazéne je neprehľadnuteľných. Názov ich cvičenia je floatfit a do petržalskej plavárne za ním dochádzajú ľudia aj z Hainburgu či Trnavy. Je to zábavné, ale v prvom rade je to poriadna makačka. Úplne stačí 30 minút. Cvičenie na tejto doske je totiž niekoľkonásobne intenzívnejšie ako cvičenie tých istých cvikov na zemi.

Floatfit priniesli do Petržalky pred štyrmi rokmi manželka Licherovci. Renáta, bývalá plavkyňa, našla cvičenie na internete a oboch ich hned zaujalo. „Výcestovali sme priamo za zakladateľom do Londýna,“ spomína Tomáš Licher. „Uchvátilo nás ešte viac. Absolvovali sme preto špecializovaný kurz a s floatfitom zoznámili aj Slovensko.“

V Petržalke sa za tých pár rokov stihla vytvoriť menšia komunita ľudí, ktorá chodíva cvičiť floatfit pravidelne, pretože si ho zamilovali. „Je to zábavné, pretože pri cvičení padáme do vody všetci rovnako – skúsenejší aj začiatočníci,“ hovorí Petržalčanka Lucia, ktorá floatfit cvičí už tretí rok. „Náš tréner má dokonca heslo – Kto sa nesnaží, ten nepadá.“ Nemáte silu ani čas komentovať vlastný výkon, podľa Lucie si väčšinou ani nevšimnete, kto a ako cvičí pri vás. Každý má čo robiť sám so sebou. To vyhovuje aj plachejším začiatočníkom. Pre Luciu je bene-

fitom najmä to, že hoci tu hrá hudba ako podmaz, nejde sa do rytmu a nemusíte ani rátať počet cvikov, cviky sa totiž striedajú po 30 sekundách. „Usilujete sa len pri pohybe udržať rovnováhu. To vás tak zamestná, že cvičenie ubehne veľmi rýchlo a tým, že sa niekoľkokrát ocitnete aj vo vode, je aj osviežujúce.“ A potom vás bolia aj svaly, o ktorých ste ani netušili, že ich máte. Na plávajúcej doske totiž precvičíte celé telo a posilňujete najmä vnútorné svalstvo.

Dosky sú pred každým tréningom pripevnené špeciálnymi lanami, ktoré majú ukotvenie k bazénu, aj na dosku. Tá sa hýbe, ale neodpláva. „Najčastejšia otázka, akú od začiatočníkov dostávam je: Ako vyleziem na dosku? Presvedčiam ich, že je to úplne jednoduché a dokážete to každý,“ hovorí Lucia.

Hoci je polovica dosiek v plytkej vode, človek by mal vedieť plávať. Milica absolvovala floatfit nedávno po

som viac pod vodou ako nad vodou. Čistá veľryba, ktorá chce byť delfínom,“ podelila sa s nami o dojmy.

Ak však s vodou nemáte problém, floatfit vám dokáže uľaviť aj pri problémoch s chrbticou či platničkami. „Človek cvičí s vlastnou váhou a hneď od prvého momentu, ako vylezie na dosku, začne zapájať celý stabilizačný systém a telo sa samo snaží vyrovnávať s nerovnováhou na doske,“ zdôvodní Tomáš Licher, prečo je floatfit prospešný aj pre kĺby, svaly a správne držanie tela.

Aj na jeseň

Zhruba 70 percent cvičia-

cich bývajú ženy, ale cvičenie je aj pre mužov či deti na individuálnych hodinách, na ktorých sa cviky prispôbujú ich veku. Na petržalskej plavárni sú tréningy v sobotu. „Veríme, že nás pandemická situácia nezastaví a budeme pokračovať aj na jeseň a v zime, pretože ľudia to tu majú radi,“ dodáva Tomáš Licher. Prihlasovanie prebieha cez www.aquatic.sk, kde nájdete jednoduchý registračný formulár. Dôvodom je, že počet miest je limitovaných na dĺžku bazéna. Do 25-metrového petržalského sa zmestí desať cvičiacich. (in)

foto:aquatic.sk



▲ Nebolo by praktickejšie cvičiť v plavkách? „Je pravda, že cvičiaci sa namočia do vody vždy, pretože na dosku kvôli bezpečnosti vyskakujú vždy z vody. Samozrejme, že môžu cvičiť v plavkách, ale kvôli komfortu väčšina z nich preferuje plavky a na nich fitness oblečenie.“

floatfit® HIIT

Vysoko intenzívny intervalový tréning na vode spojený s udržiavaním rovnováhy

aquatic
BRATISLAVA

30 minút intenzívneho intervalového cross tréningu na plávajúcich nafukovacích podložkách aquabase®

Prevádzky:

Plaváreň Petržalka
Jiráskova 5, Bratislava
tréningy prebiehajú
v sobotu od 8.00 h do 8.30 h
a od 8.30 h do 9.00 h

Plaváreň Slovnaft
Vlčie hrdlo, Bratislava
tréningy prebiehajú v pondelok
od 20.05 h do 20.35 h
a od 20.35 do 21.05 h

x-bionic® aquatic sphere
Dubová 33, Šamorín
tréningy prebiehajú v stredu
od 19.00 h do 19.30 h
a od 19.30 h do 20.00 h

www.aquatic.sk

Potrebná online rezervácia termínu

Kontakt: +421 904 687 453, info@aquatic.sk

Paul Valéry	oslovenie Tomáša	1. časť tajničky	Autor krížovky: Juraj Mitošinka	alkalická hlbinná vyvrelina	nespletať	slimák, po česky	skratka pacienta	označenie lietadiel Etiópie	kruh	ťaskot	vojensky obsadzujú	prichádza na svet	Pomôcky: laudátori, machovec, UMí, Keto	výstupok v stene (archit.)	titul indických feudálov	4. časť tajničky	ohýbal
skratka pre tohto mesiaca			kto koná inšpekciu										ázijská pálenka				
skratka pre otravné látky			2. časť tajničky urobila chybu										skr. pre napríklad súhlas				
druh jedlej huby								chválorečníci (kniž.) pootláčalo									
kto píše idyly							postupne zapne skotóm, po česky									značka elektrónovitu	popríme
Pomôcky: Léte, isit, firm, enol, Baal, anta	otíčať tvorí iskry					predložka so 7. pád. naopak (zastar.)		stroho, úsečne	6. časť tajničky				skr. súhv. Malý voz bavnená látka				
žilnatá hornina					skonanie (kniž.) primát					osobné zámeno nepoživaj tekutiny			smeroval solmizačná slabika				
ako (bás.)				zanedbajú (práv.) stanovy								zrnitý sneh džezový štýl					obhorel
skratka pre kus			hyzdíme náhla zásadná zmena								zahaľovalo zeleno-hnedá farba						
narastanie					spevavý vták metán, po česky								kyvadlový pohyb tela treťohorný artefakt				
prehľadným vlasov hľadám vši						veľké mažiariky indiánska zbraň							skr. pre Elektráreň Vojany ponechal				
Pomôcky: tiráda, konočka, ke-ras, balist	kmeňový symbol robil po vôli					ECV Levoče rieka v podsvetí			identický jedinec skromná						100 m ² saním načerpal		
vydávalo zvuk hrkú								nielen zabezpečovalo									
skratka obchodnej akadémie			ukazovacie zámeno tmavo					dvojhĺska Ester (dom.)			mužské meno rumunská						
skr. Vysokej školy poľnohospodárskej				tesne bledofialový								vyťahuj meč Adam (dom.)				5. časť tajničky	dookola zarastala
organická zlúčenina					3. časť tajničky značka lantánu								povraz so slučkou autonómna oblasť				
leňošila (bás.)						prázdna dlhá reč chystal							skratka laboratória znova odliat'				
Pomôcky: makana, ijolit, rao, eolit	muľica túžil, bažil (kniž.)					halometer (chem.) mužské meno									skr. pre vlastnou rukou plúži		
starý strunový hudobný nástroj					japonská národná hra roh			kartová hra odbehnutie (zried.)					úloha herca niekam				
vzorec oxidu hlinatého				morská bohyňa syčí (expr.)				tu máš načože					rohovka (v med.) fenický boh				
vari, azda			súrodá (zastar.) skr. dietylfalátu										druh rýb (zool.) nedobry				
nadstavovanie								odmieta skratka infarktu myokardu									
Elemír (dom.)					podrobovala sa liečeniu											skratka nášho letopočtu	
ľubezná (bás.)					7. časť tajničky											asyrsky boh mesta Eridu	